

SVSON



STV22 STV Mobile series Dual HDTV USB TV Tuner with HDTV

Sintonizadora externa USB Dual con HDTV

Manual de usuario (2)
User Guide (17)
Manual do utilizador (32)

STV22 Manual de usuario

Índice

1. Bienvenido
2. Características
3. Requisitos del sistema
4. Contenido del pack
5. Hardware
6. Conexiones
7. Mando a distancia
8. Instalación del software y Drivers
 - 8.1 *Instalación del driver*
 - 8.2 *Instalación Total Media*
 - 8.3 *Instalación del software del mando*
9. Desinstalación del software
 - 9.1 *Desinstalación del software del mando a distancia*
10. Arc Soft Total Media
 - 10.1 *Búsqueda de canales*
 - 10.2 *Funciones de Total Media*
 - 10.3 *Panel Flotante*
 - 10.4 *Menú TV*
 - 10.5 *Menú Fotos*
 - 10.6 *Menú Vídeo*
 - 10.7 *Menú Portátil*
 - 10.8 *Menú Configuración*
11. Especificaciones Técnicas

1. Bienvenido

Gracias por elegir la tarjeta de televisión STV22, la sintonizadora USB TDT Dual portátil con HDTV que le permitirá convertir su PC en una auténtica televisión en cualquier lugar y disfrutar de la programación Digital a la vez que podrá grabar, capturar imágenes e incluso pausar la TV en vivo. STV22 dispone de dos sintonizadores y una sola toma de antena lo que le permitirá ver o grabar hasta dos canales a la vez e incluso ver un canal mientras graba otro.

A través de este manual le mostraremos cómo conectar y utilizar adecuadamente este dispositivo para obtener el máximo rendimiento.

2. Características

- Sintonizadora externa **Dual TDT** para señal de Televisión y Radio Digital.
- Compatible con los sistemas operativos **Microsoft® Windows XP, Vista y Windows 7®Beta**.
- Soporta **HDTV*** (señal de Televisión de Alta Definición), con una resolución de hasta 1280x720/1920x1080.
- * Sujeto a disponibilidad de los canales.
- STV22 dispone de **2 sintonizadores TDT con una sola toma de señal de antena**, permitiendo ver dos canales a la vez, grabar un canal mientras se ve otro e incluso grabar dos canales al mismo tiempo. Todo ello en tiempo real.
- Soporta funciones **PIP** (Picture in Picture) y **POP** (Picture over Picture)
- Soporta **EPG, Teletexto y Subtítulos** (en aquellos canales que lo ofrezcan).
- Permite **grabar la señal de TV en tiempo real y programar las grabaciones**.
- Captura de imágenes en formato **JPG**.
- La unidad incluye el software **Total Media™** que permite disfrutar de funciones como visor de TV, fotos, videos, radio y sincronización con dispositivos externos multimedia. Además la sintonizadora es totalmente compatible con **Windows Media Center**.
- Cuenta con la función **Time Shifting** (pausa de televisión en vivo), para pausar la programación y retomarla más tarde sin perder un segundo de su programación favorita.
- Se conecta a través del puerto **USB 2.0** sin necesidad de fuente de alimentación externa, garantizando un consumo mínimo.
- **Antena portátil y mando a distancia** incluido para captar la señal sin problemas y navegar cómodamente entre las funciones del software.
- **Tamaño súper reducido** que facilita su transporte y hace de esta tarjeta un dispositivo indispensable para los usuarios de equipos portátiles.

3. Requisitos del sistema

- Pentium IV 2.0GHz o equivalente AMD Athlon.
- Sistema operativo: Windows XP con el último Service Pack o Windows Vista.
- Memoria: 512MB o superior.
- Espacio libre en disco: 600MB para la instalación del driver y 2GB para grabación.
- Tarjeta gráfica: 1024x768, DirectX 9.0c o compatible
- Tarjeta de sonido: tarjeta PCI compatible con AC97
- Unidad de CD ó DVD para la instalación del driver y de la aplicación
- Un puerto USB 2.0 libre

4. Contenido del pack

- Tarjeta sintonizadora
- Mando a distancia
- Cable prolongador USB
- Antena portátil
- CD Driver (contiene manual)
- Guía rápida de instalación
- Tarjeta de garantía

5. Hardware



1. Conexión USB
2. Receptor Infrarrojos
3. Entrada para antena portátil o fija

6. Conexiones

Conexión al PC o portátil con la antena portátil imantada

1. Conecte la unidad al PC o portátil a través de un puerto USB libre
2. Conecte la antena portátil imantada incluida con la unidad a la toma de antena situada en la parte trasera de la unidad.
3. Encienda su PC.
4. Asegúrese de disponer de cobertura de señal DVB-T.

Importante: Conseguirá una mayor calidad de recepción si conecta la sintonizadora a la toma de antena doméstica.

Índice

1. Bienvenido
2. Características
3. Requisitos del sistema
4. Contenido del pack
5. Hardware
6. Conexiones
7. Mando a distancia
8. Instalación del software y Drivers
 - 8.1 Instalación del driver
 - 8.2 Instalación del Total Media
 - 8.3 Instalación software del mando
9. Desinstalación del software
 - 9.1 Desinstalación software del mando
10. Arc Soft Total Media
 - 10.1 Búsqueda de canales
 - 10.2 Funciones de Total Media
 - 10.3 Panel Flotante
 - 10.4 Menú TV
 - 10.5 Menú Fotos
 - 10.6 Menú Vídeo
 - 10.7 Menú Portátil
 - 10.8 Menú Configuración
11. Especificaciones Técnicas

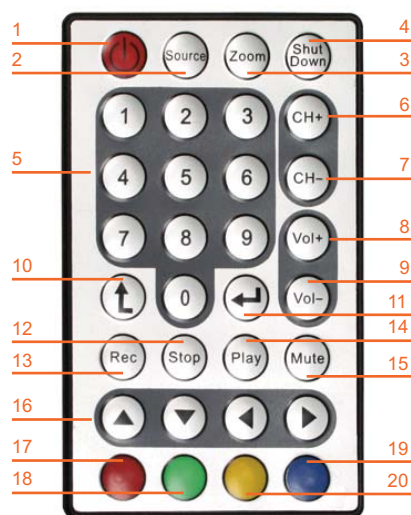
Conexión al PC o portátil utilizando la toma de antena doméstica

1. Conecte la unidad al PC o portátil a través de un puerto USB libre
2. Conecte la toma de antena doméstica a la conexión de antena situada en la parte trasera de la unidad.
3. Encienda su PC.
4. Asegúrese de disponer de cobertura de señal DVB-T.

Importante: Si la intensidad de señal es baja a través de la toma de antena doméstica compruebe la orientación de su antena o adquiera un amplificador de señal. Se recomienda un rango de intensidad 40 a 50db.

7. Mando a distancia

1. Encendido/Apagado: Ejecuta/Cierra Total Media™
2. Source: Cambio de entrada de señal*
3. Zoom: Cambia el tamaño de pantalla (ventana o fullscreen)
4. Shutdown: Apaga el sistema operativo del PC
5. Botones numéricos: Permiten acceder a los diferentes canales
6. Canal +: Va al canal siguiente
7. Canal -: Vuelve al canal anterior
8. Volumen +: Aumenta el volumen
9. Volumen -: Disminuye el volumen
10. Vuelve al canal anterior
11. Selección
12. Stop: Función Stop
13. Rec: Función de grabación/Pulse otra vez para parar grabación
14. Play: Reproducir
15. Mute: Silencia el audio
16. Botones de dirección
17. Botón Rojo: Vuelve al menú anterior
18. Botón Verde: Captura fotograma
19. Botón Azul: Accede al EPG del canal
20. Botón Amarillo: Ejecuta directamente la TV



8. Instalación del software

La unidad incorpora un CD con el software y la aplicación Total Media™. Antes de instalar el software conecte la tarjeta STV22 TDT a su PC.

Paso 1. Al conectar su STV22 al PC el sistema detectará el nuevo dispositivo. Haga clic en "Cancelar" (Cancelar).

Paso 2. Inserte el CD Driver en el lector de CD Rom de su PC. El instalador se ejecutará automáticamente. De no ser así, entre en el menú "Mi PC", haga doble clic en la unidad de CD ROM y ejecute el archivo "Autorun.exe".

Paso 3. Haga clic en "Quick Installation" (Instalación Rápida)



Paso 4. Seleccione "Typical Installation"/ Instalación Típica (Recomendado) o "Custom Installation" (Instalación Personalizada) si desea seleccionar las aplicaciones a instalar. Haga clic en "Install" (Instalar) Se instalarán en su PC, por el siguiente orden, los drivers, el software Total Media™ y la aplicación de control del mando a distancia.



Índice

1. Bienvenido
2. Características
3. Requisitos del sistema
4. Contenido del pack
5. Hardware
6. Conexiones
7. Mando a distancia
8. Instalación del software y Drivers
 - 8.1 Instalación del driver
 - 8.2 Instalación del Total Media
 - 8.3 Instalación software del mando
9. Desinstalación del software
 - 9.1 Desinstalación software del mando
10. Arc Soft Total Media
 - 10.1 Búsqueda de canales
 - 10.2 Funciones de Total Media
 - 10.3 Panel Flotante
 - 10.4 Menú TV
 - 10.5 Menú Fotos
 - 10.6 Menú Vídeo
 - 10.7 Menú Portátil
 - 10.8 Menú Configuración
11. Especificaciones Técnicas

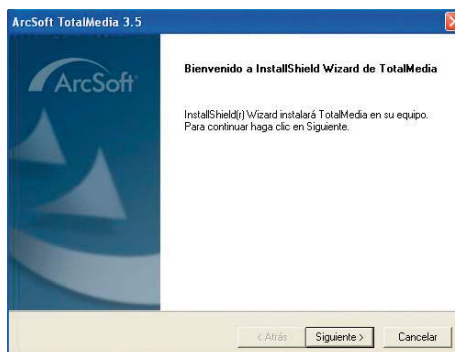
8.1 Instalación del driver

Haga clic en "Start" para instalar los drivers de la sintonizadora. Si desea cancelar la instalación haga clic en "Cancel" Espere hasta que termine la instalación y haga clic en "OK"

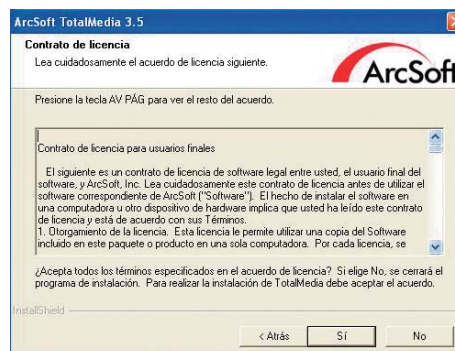


8.2 Instalación Total Media™ 3.5

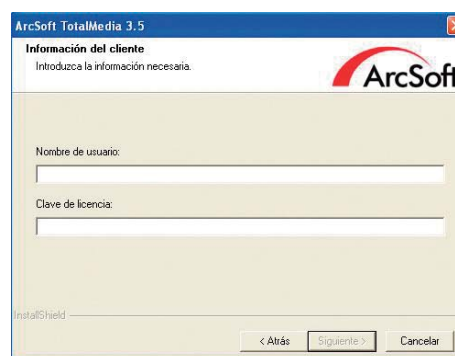
Paso 1. Haga clic en "Next" (Siguiente) para instalar el software Total Media™ de Arcsoft.



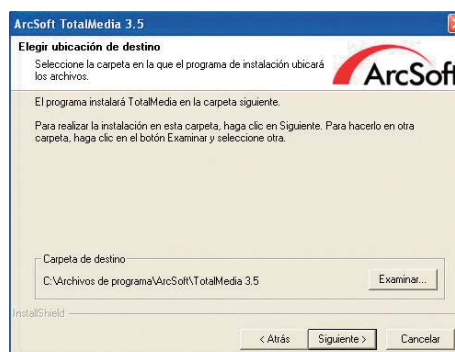
Paso 2. Por favor lea los términos de licencia de uso del software. Si está de acuerdo haga clic en "Yes" (Sí) para continuar la instalación. De lo contrario haga clic en "No" y la instalación se cancelará automáticamente.



Paso 3. Introduzca un nombre de usuario en "User Name" (Nombre de usuario) y el de su empresa (si procede) en "Company Name" En "License Key" (Clave de Licencia) introduzca el número de serie que encontrará en el sobre del CD. Haga clic en "Next" (Siguiente)



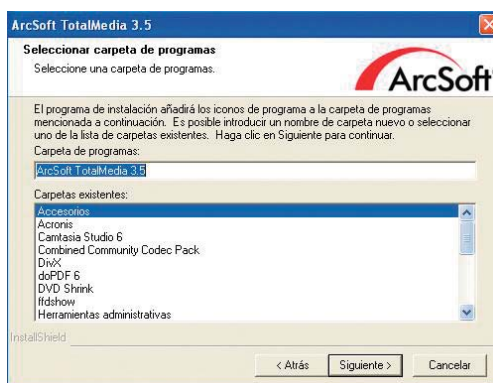
Paso 4. Haga clic en "Next" (Siguiente) para seguir con la instalación. Se creará una carpeta en C: \Archivos de programa\Arcsoft\Totalmedia donde se instalarán todos los archivos del software.



Índice

1. Bienvenido
2. Características
3. Requisitos del sistema
4. Contenido del pack
5. Hardware
6. Conexiones
7. Mando a distancia
8. Instalación del software y Drivers
 - 8.1 Instalación del driver
 - 8.2 Instalación del Total Media
 - 8.3 Instalación software del mando
9. Desinstalación del software
 - 9.1 Desinstalación software del mando
10. Arc Soft Total Media
 - 10.1 Búsqueda de canales
 - 10.2 Funciones de Total Media
 - 10.3 Panel Flotante
 - 10.4 Menú TV
 - 10.5 Menú Fotos
 - 10.6 Menú Vídeo
 - 10.7 Menú Portátil
 - 10.8 Menú Configuración
11. Especificaciones Técnicas

Paso 5. El programa de instalación creará un icono de acceso rápido al software. Haga clic en "Next" (Siguiente) para confirmar.



Paso 6. Haga clic en "Finish" (Finalizar) para terminar la instalación del software.



8.3 Instalación del software del mando a distancia



Paso 1. Haga clic en "Next" (Siguiente) para comenzar a instalar el software del mando a distancia. Espere hasta que se complete la instalación.

Paso 2. Una vez finalizada la instalación le recomendamos reinicie su ordenador. Seleccione "Yes, I want to restart my computer now" (Sí, deseo reiniciar mi PC ahora) y haga clic en "Finish" (Finalizar). Si no desea reiniciar su equipo seleccione "No, I will restart my computer later" (No, reiniciaré mi PC más tarde).

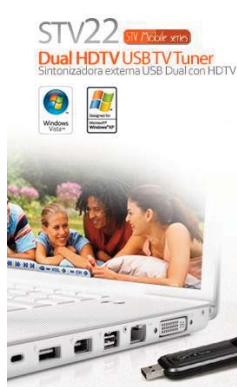
9. Desinstalación del software

Paso 1. Inserte el CD driver en el lector. Haga clic en "Quick Uninstallation" (Desinstalación rápida) para empezar a desinstalar el software.

Paso 2. Seleccione "Typical Uninstallation" (Desinstalación típica) y haga clic en "Uninstall" (Desinstalar) para comenzar a desinstalar el software.

Paso 3. Seleccione "Remove" (Eliminar) y haga clic en "Next" (Siguiente) para empezar a desinstalar los componentes.

Paso 4. Haga clic en "Finish" (Terminar) para finalizar la desinstalación.



SVSON

Quick Installation
Microsoft DirectX
Adobe Reader
Manual
Browse CD
Quick Uninstallation
Exit

SVSON

STV22 Manual de usuario

Índice

1. Bienvenido
2. Características
3. Requisitos del sistema
4. Contenido del pack
5. Hardware
6. Conexiones
7. Mando a distancia
8. Instalación del software y Drivers
 - 8.1 Instalación del driver
 - 8.2 Instalación del Total Media
 - 8.3 Instalación software del mando
9. Desinstalación del software
 - 9.1 Desinstalación software del mando
10. Arc Soft Total Media
 - 10.1 Búsqueda de canales
 - 10.2 Funciones de Total Media
 - 10.3 Panel Flotante
 - 10.4 Menú TV
 - 10.5 Menú Fotos
 - 10.6 Menú Vídeo
 - 10.7 Menú Portátil
 - 10.8 Menú Configuración
11. Especificaciones Técnicas

9.1 Desinstalación del software del mando a distancia



1. Pulse en Inicio..Programas.../Hivision Multimedia../Uninstallation/Quick Uninstallation.
2. Espere hasta que el proceso de desinstalación se haya completado.

10. Arc Soft Total Media™

Para ejecutar Totalmedia haga clic en el icono instalado en su escritorio o acceda a través de "Inicio", "Programas", "Arcsoft Totalmedia 3.5", "Totalmedia 3.5"

10.1 Búsqueda de canales



Paso 1. Ejecute Total Media™ y haga clic en "TV".



Paso 2. En la siguiente pantalla haga clic en "Siguiente".



Paso 3. Seleccione de la lista el país donde se encuentre en esos momentos (p.e. España) y haga clic en "Siguiente".

Índice

1. Bienvenido
2. Características
3. Requisitos del sistema
4. Contenido del pack
5. Hardware
6. Conexiones
7. Mando a distancia
8. Instalación del software y Drivers
 - 8.1 Instalación del driver
 - 8.2 Instalación del Total Media
 - 8.3 Instalación software del mando
9. Desinstalación del software
 - 9.1 Desinstalación software del mando
10. Arc Soft Total Media
 - 10.1 Búsqueda de canales
 - 10.2 Funciones de Total Media
 - 10.3 Panel Flotante
 - 10.4 Menú TV
 - 10.5 Menú Fotos
 - 10.6 Menú Vídeo
 - 10.7 Menú Portátil
 - 10.8 Menú Configuración
11. Especificaciones Técnicas

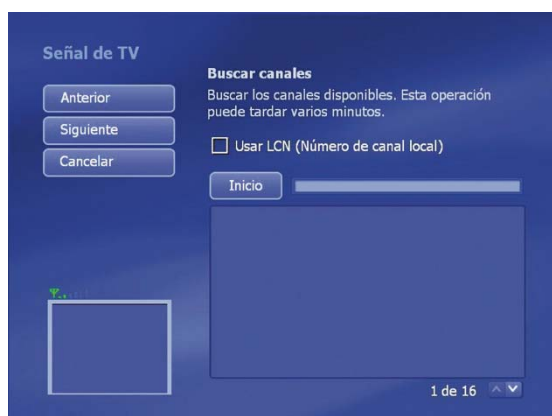
Índice

1. Bienvenido
2. Características
3. Requisitos del sistema
4. Contenido del pack
5. Hardware
6. Conexiones
7. Mando a distancia
8. Instalación del software y Drivers
 - 8.1 Instalación del driver
 - 8.2 Instalación del Total Media
 - 8.3 Instalación software del mando
9. Desinstalación del software
 - 9.1 Desinstalación software del mando
10. Arc Soft Total Media
 - 10.1 Búsqueda de canales
 - 10.2 Funciones de Total Media
 - 10.3 Panel Flotante
 - 10.4 Menú TV
 - 10.5 Menú Fotos
 - 10.6 Menú Vídeo
 - 10.7 Menú Portátil
 - 10.8 Menú Configuración
11. Especificaciones Técnicas

Paso 4. Haga clic en "AF9015 BDA Filter" para seleccionar el primer sintonizador TDT, y a continuación pulse Siguiente".



Paso 5. Haga clic en "Inicio" para empezar la búsqueda de canales. Seleccione "Usar LCN para ordenar por transpondedor" para ordenar los canales por número de canal local.



Paso 6. Una vez finalizada la búsqueda de canales, programa le preguntará si desea configurar dos sintonizadores. Pulse "Sí" para poder disfrutar de las funciones del doble sintonizador.



Paso 7. Una vez finalizado el proceso de búsqueda de canales de ambos sintonizadores pulse en "Acabar". Ahora ya podrá ver sus canales de TV digital terrestre a través de Total Media™.



10.2 Funciones de Total Media™



Bienvenido a Total Media™, esta aplicación le permitirá ver, grabar vídeos, fotos y sincronizar su PC o portátil con dispositivos electrónicos.

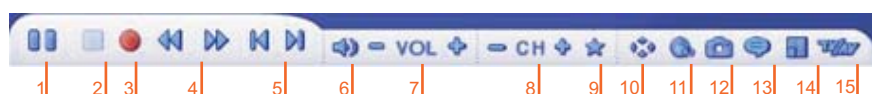
Aviso: Algunas versiones de Total Media™ no tienen disponibles todas las funciones. Dependerá del modelo de la gama STV haya adquirido.

10.3 Panel Flotante

Las barras flotantes aparecen en la parte superior e inferior de la pantalla de Total Media™ al mover el ratón. A continuación le mostramos la barra superior:



La barra inferior nos muestra las siguientes opciones:



- 1) Play/Pausa/Time Shift
- 2) Stop
- 3) Grabar: Pulse para grabar
- 4) Avance/Retroceso Rápido
- 5) Anterior/Siguiente
- 6) Mute: Pulse para activar/desactivar el sonido
- 7) -/+ VOL: Pulse para bajar o subir el volumen
- 8) -/+ CH: Pulse para bajar o subir de canal
- 9) Favoritos: Lista de favoritos
- 10) Relación aspecto: Pulse para cambiar el modo 4:3 a 16:9 o viceversa.
- 11) MTS: Pulse para cambiar el idioma del canal (función disponible solo en aquellos canales que ofrezcan más de un idioma)
- 12) Cap. Fotograma: Pulse para capturar un fotograma
- 13) Subtítulo: Pulse para activar/desactivar subtítulos (sólo disponible para aquellos programas que contengan subtítulos)
- 14) Ventana PiP: Pulse para activar los dos sintonizadores en diferentes ventanas
- 15) TV/AV: Pulse para cambiar de sintonizador

10.4 Menú TV



Para usar las funciones que ofrece Total Media™, podremos usar las teclas del mando ◀ ▶ ◂ ◃ o el ratón.

10.4.1 Pantalla completa

Podrá ampliar el tamaño de la ventana o de la pantalla pulsando el botón Zoom del mando o haciendo doble clic sobre la pantalla. Para volver al tamaño anterior pulse el botón "Esc" (Escape) de su teclado o vuelva a hacer doble clic con el ratón sobre la pantalla.

Índice

1. Bienvenido
2. Características
3. Requisitos del sistema
4. Contenido del pack
5. Hardware
6. Conexiones
7. Mando a distancia
8. Instalación del software y Drivers
 - 8.1 Instalación del driver
 - 8.2 Instalación del Total Media
 - 8.3 Instalación software del mando
9. Desinstalación del software
 - 9.1 Desinstalación software del mando
10. Arc Soft Total Media
 - 10.1 Búsqueda de canales
 - 10.2 Funciones de Total Media
 - 10.3 Panel Flotante
 - 10.4 Menú TV
 - 10.5 Menú Fotos
 - 10.6 Menú Vídeo
 - 10.7 Menú Portátil
 - 10.8 Menú Configuración
11. Especificaciones Técnicas

Índice

1. Bienvenido
2. Características
3. Requisitos del sistema
4. Contenido del pack
5. Hardware
6. Conexiones
7. Mando a distancia
8. Instalación del software y Drivers
 - 8.1 Instalación del driver
 - 8.2 Instalación del Total Media
 - 8.3 Instalación software del mando
9. Desinstalación del software
 - 9.1 Desinstalación software del mando
10. Arc Soft Total Media
 - 10.1 Búsqueda de canales
 - 10.2 Funciones de Total Media
 - 10.3 Panel Flotante
- 10.4 Menú TV
 - 10.5 Menú Fotos
 - 10.6 Menú Video
 - 10.7 Menú Portátil
 - 10.8 Menú Configuración
11. Especificaciones Técnicas



10.4.2 EPG

Seleccionando la opción "EPG" podrá obtener la guía de programas de los canales sintonizados y añadir grabaciones.

Nota: La información de EPG (Guía Electrónica de Canales) es suministrada por el canal. Si esta función no está disponible, Total Media™ no podrá mostrarla.

10.4.3 Canales

Si selecciona la opción "Canales" podrá ver la lista de canales completa obtenida en la búsqueda.

Podrá elegir ver el listado de canales de TV, los de Radio Digital, solo los canales del listado de favoritos o todos ellos a la vez pulsando sobre el icono de "Tipo de canal" y eligiendo la opción que prefiera.

Para crear una lista de favoritos seleccione el canal que quiera añadir y pulse sobre "Añadir a Favoritos".

Desde el mosaico del canal podrá ampliar a pantalla completa haciendo clic sobre el icono situado en la esquina inferior derecha de la pantalla mosaico.

Dependiendo de la cantidad de canales obtenidos en el escaneo aparecerá una o varias páginas de canales.



10.4.4 Grabación de TV

La grabación de programas puede realizarse de dos formas:

1. Pulsando el botón Rec del mando a distancia
2. Pulsando sobre el icono Rec del panel flotante.

Para parar la grabación vuelva a pulsar sobre el botón REC o pulse en STOP.

Puede programar las grabaciones desde la opción "EPG" o desde la opción "Horario".



10.4.5 Grabación desde el módulo EPG

1. En el módulo "EPG", seleccione en la lista de la derecha el programa que desee añadir a la lista de grabaciones.
2. Haga doble clic sobre el programa y pulse "Grabar".



Índice

1. Bienvenido
2. Características
3. Requisitos del sistema
4. Contenido del pack
5. Hardware
6. Conexiones
7. Mando a distancia
8. Instalación del software y Drivers
 - 8.1 Instalación del driver
 - 8.2 Instalación del Total Media
 - 8.3 Instalación software del mando
9. Desinstalación del software
 - 9.1 Desinstalación software del mando
10. Arc Soft Total Media
 - 10.1 Búsqueda de canales
 - 10.2 Funciones de Total Media
 - 10.3 Panel Flotante
- 10.4 Menú TV**
 - 10.5 Menú Fotos
 - 10.6 Menú Vídeo
 - 10.7 Menú Portátil
 - 10.8 Menú Configuración
11. Especificaciones Técnicas

10.4.6 Grabación desde el módulo HORARIO

En el módulo "Horario" haga clic en "Agregar". En la ventana que aparece seleccione el canal que quiere grabar, la frecuencia de grabación (si una sola vez, cada día, cada semana, etc) así como la fecha en que ha de realizarse y la hora de comienzo y de finalización de la misma. Seleccione si desea que se apague el ordenador una vez finalizada la grabación. Una vez seleccionados todos los parámetros de la grabación haga clic en "Guardar".



Las grabaciones se guardarán automáticamente en la carpeta "Mis Documentos/Mis Videos". Para elegir otra carpeta de destino de las grabaciones seleccione el menú principal "Configuración" "General" "Almacenamiento de grabación de video" y especifique la carpeta en la que desee guardar las grabaciones.

Pulsando la opción Grabación de TV tendremos acceso a las grabaciones realizadas. Estas grabaciones la podremos recortar, cambiar el nombre del archivo o borrar si pulsamos sobre el título. Podemos elegir si pre-visualizar los archivos en miniaturas o ver el listado de los mismos. Para ello seleccione la opción que desee en el desplegable "Visualizar" de la izquierda. También puede elegir cómo ordenar sus archivos grabados. Seleccione en el desplegable si desea ordenar los archivos por: Nombre, Tamaño o Fecha de Grabación.

Por último Total Media™ le permite grabar los archivos seleccionados a un CD o DVD. Para ello su PC debe tener con una unidad grabadora de CD-R o DVD-R. Seleccione los archivos que desee grabar y haga clic en "Grabar a un disco"



10.4.7 Timeshift

La unidad STV22 cuenta con la función Timeshift ó pausa de programación en vivo, para evitar que el usuario se pierda sus programas favoritos por una interrupción.

Cuando la opción Timeshift (desfase temporal) está activa, el programa guarda la grabación como un archivo de grabación en el PC. Gracias a esto, puede acceder a los minutos perdidos de la programación y seguir viendo su programa favorito justo donde lo dejó.

Para activar esta opción seleccione en el menú inicial en "TV" "Valores" "Configuración de TV" y "Activado" en el desplegable "Desfase Temporal". Una vez activado haga clic en "Aplicar" para guardar la configuración..



10.4.8 Grabar un canal viendo otro al mismo tiempo o ver y/o grabar dos canales a la vez

Gracias al doble sintonizador de STV22 podrá ver un canal mientras graba otro al mismo tiempo o incluso grabar dos canales a la vez. Pulse sobre el icono PIP del panel flotante y seleccione una de las dos opciones para disfrutar de esta función: "Una cara" (PoP: Picture over Picture) o "PIP" (Picture in Picture).

MODO UNA CARA

Bajo Windows XP, puede ver un canal en pantalla mientras en segundo plano graba otro. Para ello pulse en PIP y seleccione "Una cara". Elija el canal que desee grabar y pulse el botón "Rec" del panel flotante ó del mando a distancia



Índice

1. Bienvenido
2. Características
3. Requisitos del sistema
4. Contenido del pack
5. Hardware
6. Conexiones
7. Mando a distancia
8. Instalación del software y Drivers
 - 8.1 Instalación del driver
 - 8.2 Instalación del Total Media
 - 8.3 Instalación software del mando
9. Desinstalación del software
 - 9.1 Desinstalación software del mando
10. Arc Soft Total Media
 - 10.1 Búsqueda de canales
 - 10.2 Funciones de Total Media
 - 10.3 Panel Flotante
 - 10.4 Menú TV
 - 10.5 Menú Fotos
 - 10.6 Menú Vídeo
 - 10.7 Menú Portátil
 - 10.8 Menú Configuración
11. Especificaciones Técnicas

Se mostrará en la parte superior derecha el símbolo "Rec" parpadeando mientras dure la grabación. A continuación pulse sobre el icono "TV/AV" del panel flotante y seleccione el segundo sintonizador "DVB-T2". El canal que está grabando quedará en segundo plano mientras se ve el canal a través del segundo sintonizador.

Si quiere volver a ver el canal que está grabando pulse de nuevo sobre el icono "AV/TV" del panel flotante y seleccione DVB-T.

Cuando esté viendo y/o grabando canales de forma simultánea en modo "Una cara" podrá ver en pantalla qué tarea está realizando cada sintonizador.

Nota: Esta opción sólo está disponible para Windows XP; bajo Windows Vista o Windows 7 sólo podrá grabar o ver un canal cada vez bajo modo "Una cara" Para grabar un canal mientras ve otro elija el modo "PIP"



MODO PIP

Para seleccionar este modo pulse sobre el icono "PIP" del panel flotante y seleccione la opción "PIP". En modo PIP podrá ver dos canales a la vez e incluso ver y grabar otro canal diferente al mismo tiempo mostrando los dos canales en pantalla. Uno de los canales aparecerá en la ventana principal y el otro en una pequeña ventana en la parte inferior izquierda. Para ver el canal secundario en la pantalla principal haga doble clic en la ventana inferior.

Para grabar un canal o incluso ambos a la vez, seleccione la ventana del canal que quiera grabar y haga clic sobre el icono "Rec" del panel flotante. Para grabar a la vez el segundo de los canales, seleccione la otra ventana y vuelva a pulsar el icono "Rec" del panel flotante. Para parar la grabación, sitúese sobre la ventana del canal cuya grabación quiere parar y pulse el icono "Stop"

Para ver la ventana en modo pantalla completa, seleccione el canal que desee en la ventana principal y haga doble clic sobre la misma. Podrá ver el canal en pantalla completa y el segundo canal aparecerá embebido en la imagen en un pequeño recuadro en la parte inferior izquierda de la pantalla.



10.4.9 Teletexto

La función Teletexto estará disponible en los canales de TV que ofrezcan el servicio y que cuenten con una recepción de señal óptima (el Teletexto es un servicio de cada canal, por lo que a veces es posible que no esté disponible)

Con los diferentes módulos accederemos a "TV directo" "Pantalla completa" o "Inicio teletexto":

- **TV en directo:** Veremos el canal de TV en modo mosaico en la parte inferior izquierda de la pantalla.
- **Pantalla completa:** veremos la pantalla de Teletexto en modo de pantalla completa
- **Inicio teletexto:** Mostrará la pantalla inicial del Teletexto.

Con los iconos de colores podremos acceder de forma directa a los diferentes apartados del teletexto haciendo clic sobre ellos.



10.4.10 Valores

En este apartado podrá configurar los siguientes parámetros:

- I. Reiniciar la señal de TV
- II. Editar canales
- III. Configuración de TV
- IV. Importar lista de canales
- V. Exportar lista de canales



I. Reiniciar la señal de TV:

Este apartado nos permitirá realizar una nueva búsqueda de canales, borrando la configuración anterior.

II. Editar canales:

Desde este menú podremos ordenar los canales pulsando sobre el canal y moviéndolo con las flechas arriba y abajo.

Para borrar un canal selecciónelo y pulse sobre el icono de la "Papelera". Para cambiar el nombre del canal selecciónelo pulse sobre el icono "A_" e introduzca el nuevo nombre.

La opción LCN (Número de canal local) permite ordenar la lista automáticamente con el orden de los transpondedores de su provincia.

Una vez realizados los cambios haga clic sobre la opción "Guardar"

III. Configuración de TV

- **Subtítulos:** Las opción "Subtítulo" muestra u oculta los subtítulos del canal. Seleccione la opción que desee. (Sólo en los canales con esta función disponible) .
- Las opciones "Audio" y "Estándar de Video" sólo están disponibles para sintonizadores analógicos.
- **EPG para TV Digital.** Si sus canales ya reciben EPG no podrá elegir opciones en este menú.

IV. Importar lista de canales

Seleccione la carpeta que contiene la lista de canales que quiera importar.

V. Exportar lista de canales

Especifique un nombre para el archivo que creará a la hora de guardar su lista de canales

10.5 Menú Fotos



En el menú Fotos podrá acceder a las siguientes opciones:

- Reproducir
- Valores
- Imprimir
- Edite
- Grabar a un disco

10.5.1 Reproducir

Para reproducir sus fotos o capturas seleccione la carpeta en la que tenga almacenadas sus imágenes y pulse "Reproducir".

10.5.2 Valores

Cuando se muestran las imágenes de la carpeta seleccionada éstas se visualizan en modo Slide Show (presentación automática). Podrá configurar los parámetros de dicha presentación:

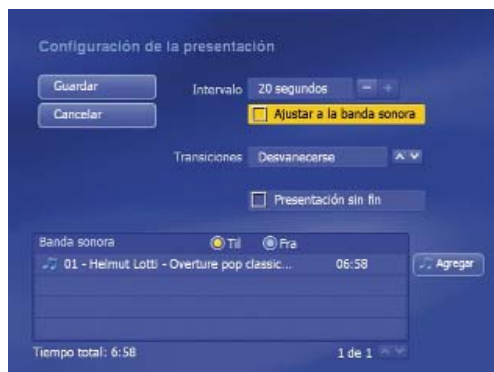
- **Intervalo:** Seleccione el tiempo de transición entre imágenes (desde 2 a 20 segundos).
- **Transiciones:** Seleccione el efecto de transición entre imágenes. Seleccione en el desplegable entre las siguientes opciones: Panorámica y zoom, Desvanecerse, Rollo, Paso de página, Artista alfa, Ninguno.
- **Banda sonora:** Seleccione para añadir música a su presentación. Pulse en "Agregar" y seleccione el archivo que quiera utilizar (en formato MP3 o WMV) Puede seleccionar más de un archivo. Una vez agregados los archivos de música puede marcar la opción "Ajustar a la banda sonora"(Ajustará el tiempo de reproducción del archivo de música a la duración de la presentación)

Índice

1. Bienvenido
2. Características
3. Requisitos del sistema
4. Contenido del pack
5. Hardware
6. Conexiones
7. Mando a distancia
8. Instalación del software y Drivers
 - 8.1 Instalación del driver
 - 8.2 Instalación del Total Media
 - 8.3 Instalación software del mando
9. Desinstalación del software
 - 9.1 Desinstalación software del mando
10. Arc Soft Total Media
 - 10.1 Búsqueda de canales
 - 10.2 Funciones de Total Media
 - 10.3 Panel Flotante
 - 10.4 Menú TV
 - 10.5 Menú Fotos
 - 10.6 Menú Vídeo
 - 10.7 Menú Portátil
 - 10.8 Menú Configuración
11. Especificaciones Técnicas

Índice

1. Bienvenido
2. Características
3. Requisitos del sistema
4. Contenido del pack
5. Hardware
6. Conexiones
7. Mando a distancia
8. Instalación del software y Drivers
 - 8.1 Instalación del driver
 - 8.2 Instalación del Total Media
 - 8.3 Instalación software del mando
9. Desinstalación del software
 - 9.1 Desinstalación software del mando
10. Arc Soft Total Media
 - 10.1 Búsqueda de canales
 - 10.2 Funciones de Total Media
 - 10.3 Panel Flotante
 - 10.4 Menú TV
 - 10.5 Menú Fotos
 - 10.6 Menú Vídeo
 - 10.7 Menú Portátil
 - 10.8 Menú Configuración
11. Especificaciones Técnicas



10.5.3 Imprimir

Esta opción le permitirá imprimir cualquier imagen en su impresora permitiéndole elegir entre diferentes opciones como el tamaño de impresión y el tamaño de papel.



10.5.4 Editar

La opción estará disponible cuando tenga seleccionada la carpeta que contiene las imágenes. Con esta opción podrá recortar, reducir ojos rojos, girar, dar efectos de luz, etc. a sus fotografías.



Grabar a un disco

Total Media™ le permite grabar los archivos seleccionados a un CD o DVD. Para ello su PC ha de contar con una unidad grabadora de CD-R o DVD-R. Seleccione los archivos que desee grabar y haga clic en "Grabar a un disco".



10.6 Menú Vídeo

En el menú de Video podrá capturar y/o grabar sus videos a CD/DVD



10.6.1 Capturar

Le permite capturar desde una fuente de vídeo externa.

Importante. Esta opción sólo está disponible en modelos con entrada de vídeo (STV24).

Índice

1. Bienvenido
2. Características
3. Requisitos del sistema
4. Contenido del pack
5. Hardware
6. Conexiones
7. Mando a distancia
8. Instalación del software y Drivers
 - 8.1 Instalación del driver
 - 8.2 Instalación del Total Media
 - 8.3 Instalación software del mando
9. Desinstalación del software
 - 9.1 Desinstalación software del mando
10. Arc Soft Total Media
 - 10.1 Búsqueda de canales
 - 10.2 Funciones de Total Media
 - 10.3 Panel Flotante
 - 10.4 Menú TV
 - 10.5 Menú Fotos
 - 10.6 Menú Vídeo
 - 10.7 Menú Portátil
 - 10.8 Menú Configuración
11. Especificaciones Técnicas

10.6.2 Grabar a un disco

Pulse sobre el archivo de vídeo que quiera grabar. Total Media™ le dará la opción de editarlo para recortar partes no deseadas. Una vez finalizado el proceso de edición pulse sobre "Grabar a un disco" para comenzar el proceso de grabación.

Nota: Es necesario disponer de unidad grabadora de CDR/DVDR

10.6.3 Valores

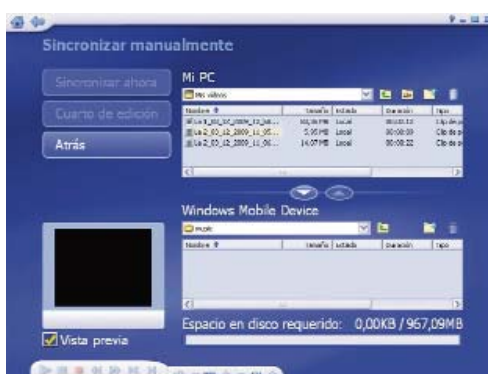
Podrá mostrar u ocultar los subtítulos y configurar los parámetros de captura.

Importante. Opción sólo disponible en modelos con capturadora externa (STV24)



10.7 Menú Portátil

El menú Portátil le permitirá sincronizar con dispositivos externos (IPOD, Vídeo, Sony PSP, Windows Mobile Device) para la copia de archivos entre el Dispositivo y el PC.



10.8 Menú Configuración

En el menú Configuración podrá configurar los valores de generales del dispositivo.



10.8.1 General

- **Creación de discos:** Seleccione el sistema de TV en el que visualizará posteriormente los discos grabados. Seleccione entre PAL/NTSC
- **Impresora:** Elija la impresora predeterminada por defecto.
- **Almacenamiento de fotogramas:** Elija la carpeta donde quiera almacenar sus capturas de pantalla.
- **Almacenamiento grabación de vídeo:** Elija la carpeta donde quiera almacenar sus archivos de vídeo así como la calidad por defecto del mismo (HQ, LP, EP)
- **Ajustes de Pantalla:** Elija el formato de pantalla por defecto entre 4:3 o 16:9 (panorámico) Así mismo elija el modo "Desentrelazar": Fra (inteligente) Til (pasado) Por último puede elegir el efecto de transición entre las pantallas de Total Media™: 2D o 3D.
- **Acerca de Total Media™:** Le indica la versión del software Total Media™ que está utilizando.

10.8.2 TV

- **Reiniciar la señal de TV:** Reinicia la búsqueda de canales
- **Editar canales:** Configuración de la lista de canales
- **Configuración de TV:** Configuración de subtítulos y Timeshift (Desfase temporal)
- **Importar lista de canales:** Seleccionar lista de canales.
- **Exportar lista de canales:** Seleccionar carpeta de destino para guardar la lista de canales

10.8.3 Vídeo

- **Subtítulo:** Elija el archivo que contendrán los subtítulos del archivo de vídeo.
- **Configuración de captura:** Especifique el dispositivo de vídeo desde el cual se capturará la imagen, el tipo de entrada del mismo, el estándar, el dispositivo de audio y la entrada de sonido.

Nota: La configuración de captura está solo disponible en unidades con captura desde fuentes externas como STV24.

Índice

1. Bienvenido
2. Características
3. Requisitos del sistema
4. Contenido del pack
5. Hardware
6. Conexiones
7. Mando a distancia
8. Instalación del software y Drivers
 - 8.1 Instalación del driver
 - 8.2 Instalación del Total Media
 - 8.3 Instalación software del mando
9. Desinstalación del software
 - 9.1 Desinstalación software del mando
10. Arc Soft Total Media
 - 10.1 Búsqueda de canales
 - 10.2 Funciones de Total Media
 - 10.3 Panel Flotante
 - 10.4 Menú TV
 - 10.5 Menú Fotos
 - 10.6 Menú Vídeo
 - 10.7 Menú Portátil
 - 10.8 Menú Configuración
11. Especificaciones Técnicas

10.8.4 Fotos

- **Intervalo:** Podrá especificar el tiempo entre imágenes durante la opción "Slide Show" (desde 2 a 20 segundos).
- **Transiciones:** Podrá elegir el efecto de transición entre imágenes. Para ellos seleccione en el desplegable entre las siguientes: Panorámica y zoom, Desvanecerse, Rollo, Paso de página, Artista alfa, Ninguno.

11. Especificaciones Técnicas

Interfaz: USB 2.0 Alta Velocidad

Sintonizador: 75 Ohm (UHF/VHF) antena TV

Sistema de TV Digital:

- **Frecuencia:** 51~862 MHz
- **Transmisión:** 2K FFT o 8K FFT demodulador COFDM (compatible con DVB-T: ETS 300-744)
- **Code Rate:** 1/2, 2/3, 3/4, 5/6 y 7/8
- **Intervalo:** 1/4, 1/8, 1/16, 1/32
- **Constelación:** QPSK, 16QAM, 64QAM
- **Ancho de banda:** 6, 7, 8 MHz

Mando a distancia: Control por infrarrojos

Tamaño: 102.8x30x16 mm

Index

1. Welcome
2. Features
3. System requirements
4. Content
5. Hardware
6. Connections
7. Remote Control
8. Software and Driver Installation
 - 8.1 Driver Installation
 - 8.2 Total Media Installation
 - 8.3 Remote control software installation
9. Software Uninstallation
 - 9.1 Remote control software uninstallation
10. Arc Soft Total Media™
 - 10.1 Channel Scan
 - 10.2 Total Media™ Functions
 - 10.3 Total Media™ Bars
 - 10.4 TV Menu
 - 10.5 Pictures Menu
 - 10.6 Video Menu
 - 10.7 Portable Menu
 - 10.8 Setup Menu
11. Technical Specifications

STV22 User Guide

Index

1. Welcome
2. Features
3. System Requirements
4. Content
5. Hardware
6. Connections
7. Remote Control
8. Software and Driver Installation
 - 8.1 Driver installation
 - 8.2 Total Media Installation
 - 8.3 Remote control software installation
9. Software Uninstallation
 - 9.1 Remote control software uninstallation
10. Arc Soft Total Media™
 - 10.1 Channel Scan
 - 10.2 Total Media Functions™
 - 10.3 Total Media™ Bar
 - 10.4 TV Menu
 - 10.5 Pictures Menu
 - 10.6 Video Menu
 - 10.7 Portable Menu
 - 10.8 Setup Menu
11. Technical Specifications

1. Welcome

Thanks for choosing STV22 a Dual DVB-T TV Tuner fully compliant with HDTV which will allow you to turn your PC or laptop into a complete TV anywhere and enjoy the great variety of channels of Digital television, make screenshots and even pause the live TV. STV22 includes two TV tuners and only one antenna connection to record or view up to 2 channels at the same time or even record a channel while you are watching another.

Through this user guide we will show you how to connect and use properly this device to get the best performance.

2. Features

- **Dual DVB-T USB TV Tuner** for Digital TV and Radio.
- Fully compliant with **Microsoft® Windows XP, Vista and Windows 7 (Beta)**.
- **HDTV Supported*** (High Definition TV), with a resolution up to 1280x720/1920x1080.
- * *HDTV is subject to channel availability.*
- STV22 includes **two DVB-T tuners** with only one antenna connection, this will allow you to watch up to two channels at the same time, record a channel while you are watching another and even record two channels simultaneously.
- **PiP** (Picture in Picture) and **PoP** (Picture over Picture) functions supported.
- Includes **Total Media™** software to enjoy functions like playback of TV, pictures, videos and radio or synchronize files with multimedia external devices. Besides, the unit is compliant with **Windows Media Center**.
- **Time Shifting** function supported.
- **EPG, Teletext and Subtitles** supported
- Captures pictures in **JPG format**.
- STV22 allows you to **record live TV** and setup schedule recordings.
- **USB 2.0** connection. The unit doesn't need external power supply and it guarantees a minimum power consumption.
- **Portable antenna and remote control** included to receive DVB-T signal and manage all the functions and programs easily.
- Its **minimum size** makes the unit easier to carry and turns it in a very useful device for laptop users.

3. System Requirements

- Pentium IV 2.0GHz or AMD Athlon.
- OS: Windows XP with the last Service Pack or Windows Vista
- 512MB of memory or higher
- Free disk space: at least 600MB for driver installation and 2GB for recording
- Graphic Card: 1024x768, DirectX 9.0c or compliant
- Sound Card: PCI card compliant with AC97
- CD or DVD-ROM for driver and application installation
- An available USB 2.0 port

4. Content

- Dual HDTV USB TV Tuner
- Remote Control
- USB Cable
- Portable Antenna
- CD Driver (user guide included)
- Quick Installation Guide
- Warranty Card

5. Hardware



1. USB Connection
2. Infrared receiver
3. Input for portable or home antenna.

6. Connections

PC or Laptop connection through portable antenna

1. Connect the unit to an available USB port of your PC or laptop.
2. Connect the portable antenna provided with the unit to the antenna connection located in the rear panel of the unit.
3. Turn your PC on.
4. Make sure you have DVB-T coverage signal enough.

Note. Please note that home antenna offers better signal quality than the portable antenna.

Index

1. Welcome
2. Features
3. System requirements
4. Content
5. Hardware
6. Connections
7. Remote Control
8. Software and Driver Installation
 - 8.1 Driver Installation
 - 8.2 Total Media Installation
 - 8.3 Remote control software installation
9. Software Uninstallation
 - 9.1 Remote control software uninstallation
10. Arc Soft Total Media™
 - 10.1 Channel Scan
 - 10.2 Total Media™ Functions
 - 10.3 Total Media™ Bars
 - 10.4 TV Menu
 - 10.5 Pictures Menu
 - 10.6 Video Menu
 - 10.7 Portable Menu
 - 10.8 Setup Menu
11. Technical Specifications

Index

1. Welcome
2. Features
3. System requirements
4. Content
5. Hardware
6. Connections
7. Remote Control
8. Software and Driver Installation
 - 8.1 Driver Installation
 - 8.2 Total Media Installation
 - 8.3 Remote control software installation
9. Software Uninstallation
 - 9.1 Remote control software uninstallation
10. Arc Soft Total Media™
 - 10.1 Channel Scan
 - 10.2 Total Media™ Functions
 - 10.3 Total Media™ Bars
 - 10.4 TV Menu
 - 10.5 Pictures Menu
 - 10.6 Video Menu
 - 10.7 Portable Menu
 - 10.8 Setup Menu
11. Technical Specifications

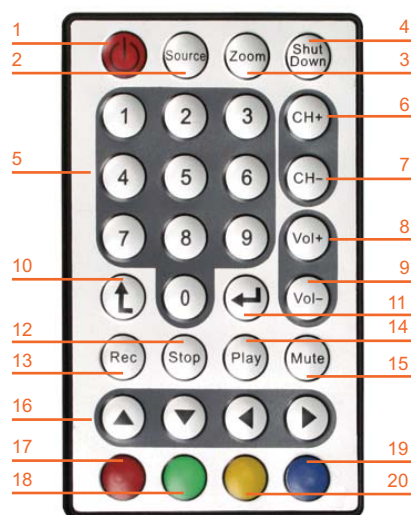
PC or Laptop connection through home antenna

1. Connect the unit to an available USB port of your PC or laptop.
2. Connect the home antenna to the antenna connection located in the rear panel of the unit.
3. Turn your PC on.
4. Make sure you have DVB-T coverage signal enough.

Note. If the coverage provided by your home antenna is not enough please check your antenna or buy a signal amplifier. The signal range coverage should be between 40 and 50db.

7. Remote Control

1. On/Off: Run/Close Total Media™
2. Source: Change input source*
- * Only available in the models STV22 and STV24
3. Zoom: Change the size of the screen (window size or fullscreen)
4. Shutdown: Turn the OS off.
5. Numeric Buttons: Allows you to enter the channel numbers.
6. Channel +: Next channel
7. Channel -: Previous channel
8. Volume +: Increase the volume
9. Volume -: Decrease the volume
10. Go to previous menu
11. Enter
12. Stop
13. Rec: Recording Function. Press again to stop the recording.
14. Play
15. Mute: Enable/Disable audio signal
16. Arrow Buttons
17. Red Button: Go to previous menu
18. Green Button: Screen Shot
19. Blue Button: Access to EPG function
20. Yellow Button: Run TV



8. Software and Driver Installation

STV22 includes a CD driver with its software and the program Total Media™. Before installing the software please connect the TV Card to your computer through the USB port.

Step 1. Once you plug the unit to the USB port of your PC or laptop the system will recognize the new device, and the Windows Assistant for a new device will be shown. Click on "Cancel".

Step 2. Enter the CD Driver in the CD ROM unit of your PC or Laptop. The installation program will run automatically; if not, select "My PC" icon, double click over CD ROM unit and double click on "Autorun.exe" file.

Step 3. Click on "Quick Installation".



Step 4. Select the option "Typical Installation" (recommended) or "Custom Installation". Click on "Install" and the following content will be installed in your PC: the drivers or the unit, Total Media™ software and remote control application.



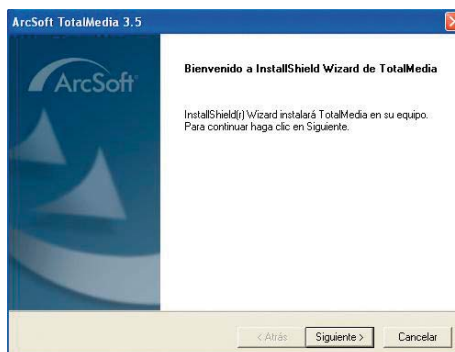
8.1 Driver Installation

Click on "Start" to install the drivers of the unit. If you want to cancel the installation process, click on "Cancel". Wait until the installation will be finished and click on "Ok".

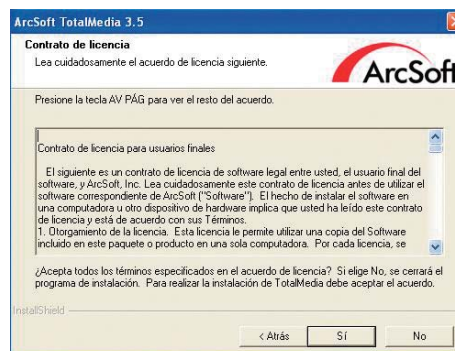


8.2 Total Media™ 3.5 Installation

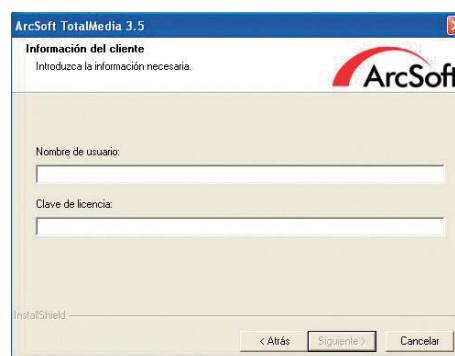
Step 1. Click on "Next" to install the software Total Media™ from Arc Soft.



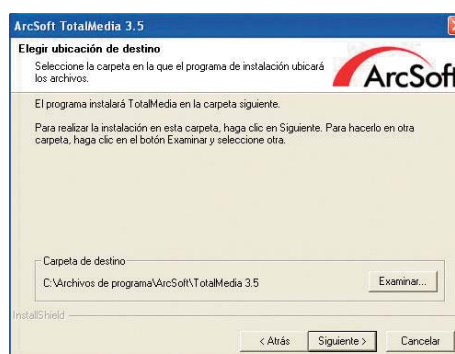
Step 2. Please read carefully the License Terms of the software. Click on "Yes" if you agree, if you don't agree click on "No" and the installation process will be cancel automatically.



Step 3. Enter an User Name and a Company Name (optional). Enter the serial number in "License Key" field (you will find the serial number in the CD envelope). Click on "Next" to continue.



Step 4. Click on "Next" to continue the installation. All the files of the software will be saved in the following directory: C:\Archivos de programa\Arcsoft\Totalmedia.



Index

1. Welcome
2. Features
3. System requirements
4. Content
5. Hardware
6. Connctions
7. Remote Control
8. Software and Driver Installation
 - 8.1 Driver Installation
 - 8.2 Total Media Installation
 - 8.3 Remote control software installation
9. Software Uninstallation
 - 9.1 Remote control software uninstallation
10. Arc Soft Total Media™
 - 10.1 Channel Scan
 - 10.2 Total Media™ Functions
 - 10.3 Total Media™ Bars
 - 10.4 TV Menu
 - 10.5 Pictures Menu
 - 10.6 Video Menu
 - 10.7 Portable Menu
 - 10.8 Setup Menu
11. Technical Specifications

Index

1. Welcome
2. Features
3. System requirements
4. Content
5. Hardware
6. Connctions
7. Remote Control
8. Software and Driver Installation
 - 8.1 Driver Installation
 - 8.2 Total Media Installation
 - 8.3 Remote control software installation
9. Software Uninstallation
 - 9.1 Remote control software uninstallation
10. Arc Soft Total Media™
 - 10.1 Channel Scan
 - 10.2 Total Media™ Functions
 - 10.3 Total Media™ Bars
 - 10.4 TV Menu
 - 10.5 Pictures Menu
 - 10.6 Video Menu
 - 10.7 Portable Menu
 - 10.8 Setup Menu
11. Technical Specifications

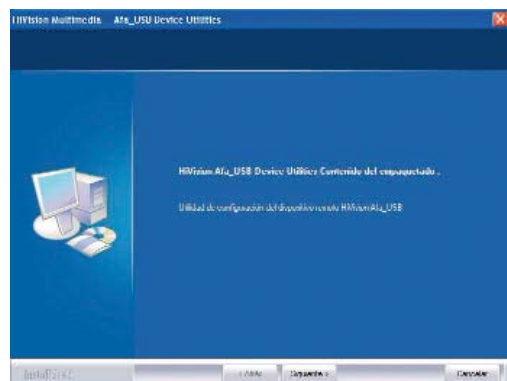
Step 5. During installation, a software icon will be created in your desktop. Click on "Next" to confirm.



Step 6. Click on "Finish" to finish the software installation.



8.3 Remote Control Software Installation



Step 1. Click on "Next" to start the remote control application installation. Wait until the process has been finished.

Step 2. We recommend to reboot your computer after installation. Select "Yes, I want to restart my computer now" and click on "Finish". If you don't want to restart your computer select the following option: "No, I will restart my computer later".

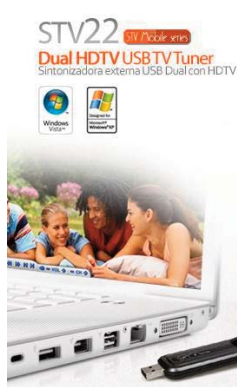
9. Software Uninstallation

Step 1. Insert the CD driver in the CD ROM unit of your PC or Laptop. Click on "Quick Uninstallation" to start to uninstall the software.

Step 2. Select "Typical Uninstallation" and click on "Uninstall" to start to uninstall the software.

Step 3. Select "Remove" and click on "Next".

Step 4. Click on "Finish".



- Quick Installation
- Microsoft DirectX
- Adobe Reader
- Manual
- Browse CD
- Quick Uninstallation
- Exit

9.1 Remote Control Software Uninstallation



1. Press "Start" – "Programs" – "Hivision Multimedia" – "Uninsallation" – "Quick Uninstallation".
2. Wait until the uninstallation process has been finished.

10. Arc Soft Total Media™

If you want to run Total Media™ double click on the software icon located in your desktop or select "Start" – "Programs" – "Arcsoft Total Media 3." – "Total Media 3.5".

10.1 Channel Scan



Step 1. Run Total Media™ and click on "TV".



Step 2. Click on "Next".



Step 3. Select your country and click on "Next".

Index

1. Welcome
2. Features
3. System requirements
4. Content
5. Hardware
6. Connctions
7. Remote Control
8. Software and Driver Installation
 - 8.1 Driver Installation
 - 8.2 Total Media Installation
 - 8.3 Remote control software installation
9. Software Uninstallation
 - 9.1 Remote control software uninstallation
10. Arc Soft Total Media™
 - 10.1 Channel Scan
 - 10.2 Total Media™ Functions
 - 10.3 Total Media™ Bars
 - 10.4 TV Menu
 - 10.5 Pictures Menu
 - 10.6 Video Menu
 - 10.7 Portable Menu
 - 10.8 Setup Menu
11. Technical Specifications

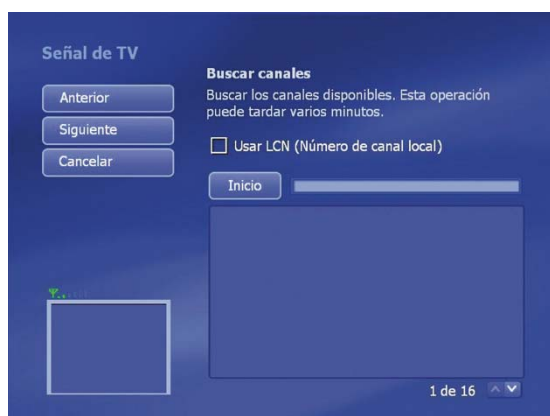
Index

1. Welcome
2. Features
3. System requirements
4. Content
5. Hardware
6. Connections
7. Remote Control
8. Software and Driver Installation
 - 8.1 Driver Installation
 - 8.2 Total Media Installation
 - 8.3 Remote control software installation
9. Software Uninstallation
 - 9.1 Remote control software uninstallation
10. Arc Soft Total Media™
 - 10.1 Channel Scan
 - 10.2 Total Media™ Functions
 - 10.3 Total Media™ Bars
 - 10.4 TV Menu
 - 10.5 Pictures Menu
 - 10.6 Video Menu
 - 10.7 Portable Menu
 - 10.8 Setup Menu
11. Technical Specifications

Step 4. Click on "AF9015 BDA Filter" to select the first TDT tuner and click on "Next" to continue.



Step 5. Click on "Start" to start the channels scan (select "LCN" option to search the channels by local channel numbers).



Step 6. Once the channel scan has been finished you can choose if you want to configure two tuners. Press "Yes" if you want to enjoy the benefits of have a TV card with double TV Tuner.



Step 7. Click on "Finish" to finish the channel scan process. Use Total Media™ to watch your favourite DVB-T program.



10.2 Total Media™ Functions



Welcome to Total Media™, this program will allow you to watch and record video and picture files and synchronize your PC or Laptop with external devices.

Note: The available functions of Total Media™ program may depend on the version of the device.

10.3 Total Media™ Bar

The floating bars appears in the top and in the bottom of the screen when the mouse is being moved.

Bar 1: Located in the top of the screen



1. Main menu
2. Previous page
3. Help
4. Screen minimize
5. Full screen mode
6. Close the program

Bar 2: Located in the bottom of the screen.



- 1) Play/Pause/Time Shift
- 2) Stop
- 3) Rec: Press to record
- 4) Fast Forward/Fast Backward
- 5) Previous/Next
- 6) Mute: Enable/Disable audio signal
- 7) +/- VOL: Press to increase or decrease the volume
- 8) +/- CH: Press to go to the previous or to the next channel
- 9) Favourite List
- 10) Aspect Rate: Choose between 4:3 and 16:9 mode
- 11) MTS: Press to change the channel language (this option is only available in those channels which include more than one language)
- 12) Screenshots
- 13) Subtitles: Press to enable or disable subtitles (this option is only available in those channels which include subtitles)
- 14) PiP Window: press to enable both tuners in different windows.
- 15) TV/AV: press to choose between tuners

10.4 TV Menu

Use the arrow buttons ◀ ▶ of the remote control or the PC mouse to manage the different functions of Total Media™.



10.4.1 Full Screen

Press "Zoom" button of the remote control or double click over the window or the screen to enlarge its size.

Press "Esc" button of the remote control or double click again over the window to restore its size.

Index

1. Welcome
2. Features
3. System requirements
4. Content
5. Hardware
6. Connections
7. Remote Control
8. Software and Driver Installation
 - 8.1 Driver Installation
 - 8.2 Total Media Installation
 - 8.3 Remote control software installation
9. Software Uninstallation
 - 9.1 Remote control software uninstallation
10. Arc Soft Total Media™
 - 10.1 Channel Scan
 - 10.2 Total Media™ Functions
 - 10.3 Total Media™ Bars
 - 10.4 TV Menu
 - 10.5 Pictures Menu
 - 10.6 Video Menu
 - 10.7 Portable Menu
 - 10.8 Setup Menu
11. Technical Specifications

Index

1. Welcome
2. Features
3. System requirements
4. Content
5. Hardware
6. Connections
7. Remote Control
8. Software and Driver Installation
 - 8.1 Driver Installation
 - 8.2 Total Media Installation
 - 8.3 Remote control software installation
9. Software Uninstallation
 - 9.1 Remote control software uninstallation
10. Arc Soft Total Media™
 - 10.1 Channel Scan
 - 10.2 Total Media™ Functions
 - 10.3 Total Media™ Bars
 - 10.4 TV Menu
 - 10.5 Pictures Menu
 - 10.6 Video Menu
 - 10.7 Portable Menu
 - 10.8 Setup Menu
11. Technical Specifications



10.4.2 EPG

Press "EPG" to display the Electronic Program Guide.

Note. EPG function is subject to channel availability.

10.4.3 Channels

Press "Channels" to display the available channel list.

You can choose to display all the available TV channels, all the available Digital Radio stations, all the channels included in the Favourite list; or all TV, Radio and Favourite channels together. Click on "TV Type" and choose the option you prefer. To create a Favourite list select the channel you want to add, press over the selected channel and select "Add to Favourites".

Total Media™ shows a preview window with an icon in the right corner to view the selected channel in full screen mode.

All the available channels will be displayed in one or in several channel pages.



10.4.4 TV Recording

You can record your favourite programs in two different ways:

1. By pressing "Rec" button of the remote control.
2. By clicking over "Rec" icon in the floating bar.

Press again "Rec" button or press "Stop" button to stop the record.

You can program a recording through EPG function or through Time option.



10.4.5 How to record through EPG function

1. Enter in EPG mode and select the program you want to add to the recording list.
2. Double click over the program and press on "Rec".



Index

1. Welcome
2. Features
3. System requirements
4. Content
5. Hardware
6. Connections
7. Remote Control
8. Software and Driver Installation
 - 8.1 Driver Installation
 - 8.2 Total Media Installation
 - 8.3 Remote control software installation
9. Software Uninstallation
 - 9.1 Remote control software uninstallation
10. Arc Soft Total Media™
 - 10.1 Channel Scan
 - 10.2 Total Media™ Functions
 - 10.3 Total Media™ Bars
 - 10.4 TV Menu
 - 10.5 Pictures Menu
 - 10.6 Video Menu
 - 10.7 Portable Menu
 - 10.8 Setup Menu
11. Technical Specifications

10.4.6 How to record through Time function

Enter in "Time" menu and click on "Add", a pop window will appear. Please enter the following information: channel, recording frequency (only one time, everyday, every week, etc), recording date, recording start time and finish time. You can also select if you want to turn off your PC once the recording is finished. Then click on "Save".



All the recorded files will be saved in the following directory: "My Documents/My Video Files". If you want to change this directory press "Setup" option in the main menu, "General", "Recorded Videos Storage" and select the folder where we want to save the files.

Press over "TV recording" to access to all the recorded files. You will be able to cut, change the name or delete the recorded files just by pressing over each title.

Through "View" menu you can choose if you want to preview the files in a thumbnail mode or in a list. Besides you can choose how to order the recorded files: by name, by size or by date. Go to "View" menu and select the option you want.



If you want to save your files in CD or DVD you can do it thanks to Total Media™ software. Please note if you want to use this option your PC must include a CD-R or DVD-R recorder. Select the files you want to save and click on the option "Burn a disk".

10.4.7 Timeshift

STV22 includes Time Shifting function to pause live TV and resume it without losing your favourite programs.

When Time Shifting option is enabled, the software saves the live TV like a title (video file recorded) in the PC. Thanks to this, you can access to the contents you have lost and continue watching the program in the same point you left it.

Press on "TV" – "Values" – "TV Setup" and select "Enable" in Time Shifting option. Once this option is enabled, click on "Apply" to save the changes.



10.4.8 Record and/or watch two channels simultaneously

Thanks to the double tuner of STV22 you will be able to watch a channel while you are recording another or even record two channels simultaneously. There are two ways to enjoy the double tuner by clicking in "PiP" icon of Total Media Bar and choosing between: "One face" or "PiP"

ONE FACE MODE

Under Windows XP operating system you can watch a TV program in a window while you are recording another channel in a different window. Click on "PiP" icon in the program bar and select "One Face" mode. Then choose the channel you want to record and click on "Rec" icon in the program bar or through the remote control. "REC" symbol will appear in the TV window while the recording is being made.

Press "TV/AV" in the program bar and select the second tuner "DVB-T2" to watch a different TV program while recording.



Index

1. Welcome
2. Features
3. System requirements
4. Content
5. Hardware
6. Connections
7. Remote Control
8. Software and Driver Installation
 - 8.1 Driver Installation
 - 8.2 Total Media Installation
 - 8.3 Remote control software installation
9. Software Uninstallation
 - 9.1 Remote control software uninstallation
10. Arc Soft Total Media™
 - 10.1 Channel Scan
 - 10.2 Total Media™ Functions
 - 10.3 Total Media™ Bars
 - 10.4 TV Menu
 - 10.5 Pictures Menu
 - 10.6 Video Menu
 - 10.7 Portable Menu
 - 10.8 Setup Menu
11. Technical Specifications

If you want to view the window of the recording channel click again in "AV/TV" icon in the floating bar and select "DVB-T" option. When you watch and/or record a TV channel in "One face" mode, you can watch onscreen the status of each TV tuner.

Note. "Once face" mode is only available under Windows XP. If your OS is Windows Vista or Windows 7 you can only record or watch one channel under "One face" mode. If you want to record a channel while you are watching another different one, please select "PiP" mode.



PIP MODE

To enter in this mode click on "PiP" icon in the floating program bar and select "PiP" option. This option will allow you to watch two channels simultaneously and even watch and record two different channels at the same time and showing both channels in the screen. One channel will appear in the main screen and the second one will appear in a little window in the left down corner. Click on the smaller window to view it in main screen mode.

To record a channel or even record both channels simultaneously, select the channel you want to record and click on "Rec" in the floating bar. Select the second channel and click on "Rec" if you also want to record the second channel. To stop the recordings, select the channel and click on "Stop" in the floating bar.

Full screen mode: if you want to watch a channel in full screen mode, select it by double clicking. The secondary channel will appear onscreen in a little square in the left down corner.



10.4.9 Teletext

Teletext function is subject to the channel availability and the reception status (this option needs an optimal reception status).

Teletext function offers the following options:

- Live TV: You can watch the live TV while Teletext is enabled.
- Full Screen: You can watch Teletext window in full screen mode.
- Teletext main screen: TV displays the Teletext main menu.

You can use colour buttons of the remote control to access to the different options of Teletext.



Index

1. Welcome
2. Features
3. System requirements
4. Content
5. Hardware
6. Connections
7. Remote Control
8. Software and Driver Installation
 - 8.1 Driver Installation
 - 8.2 Total Media Installation
 - 8.3 Remote control software installation
9. Software Uninstallation
 - 9.1 Remote control software uninstallation
10. Arc Soft Total Media™
 - 10.1 Channel Scan
 - 10.2 Total Media™ Functions
 - 10.3 Total Media™ Bars
 - 10.4 TV Menu
 - 10.5 Pictures Menu
 - 10.6 Video Menu
 - 10.7 Portable Menu
 - 10.8 Setup Menu
11. Technical Specifications

10.4.10 Values

In this menu you will be able to setup the following options:

- I. Restart TV signal
- II. Channels editing functions
- III. TV Setup
- IV. Import a channel list
- V. Export a channel list



I. Restart TV signal

This section will allow you to make a new channel scan and delete the old one.

II. Channel editing functions

- Order a channel list: press over a channel and move it with up and down arrow buttons.
- Delete a channel: select the channel and press over the "bin" icon.
- Change the name of a channel: Select the channel, press over "A_" icon and enter the new name.
- LCN option: this option allows you to order the channel list automatically by local channel number.

Click on "Save" to save the changes.

III. TV Setup

- *Subtitles*: Subtitles menu shows or hides the channel subtitles. Subtitles are subject to channels availability.
- *"Audio" and "Video Standard" options* are only available for Analog TV Tuner.
- *EPG for Digital TV*. If you are receiving EPG information the options of this menu are not available.

IV. Import a channel list

Select the folder which includes the channel list you want to import.

V. Export a channel list

Enter a name for the channel list you are going to create.

10.5 Pictures Menu

These are the available functions in Pictures Menu:

- Playback
- Values
- Print
- Edit
- Burn a disk



10.5.1 Playback

If you want to play your pictures or screenshots select the folder where are saved the files and press "Play".

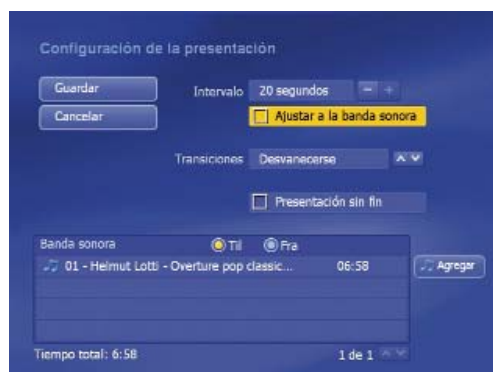
10.5.2 Values

Pictures and screenshots are played in Slide Show mode. You can setup the values of this mode:

- *Interval time*: Select the interval time between pictures (from 2 to 20 seconds).
- *Transition Mode*: Select the transition mode between pictures.
- *Music background*: This option allows you to add music background during slide show function. Press "Add" and select a music file (in MP3 or WMA format); you can select more than one file. Once you have selected the music files you can press in "Adjust music background" to adjust the length of the music files to the length of the slide show.

Index

1. Welcome
2. Features
3. System requirements
4. Content
5. Hardware
6. Connections
7. Remote Control
8. Software and Driver Installation
 - 8.1 Driver Installation
 - 8.2 Total Media Installation
 - 8.3 Remote control software installation
9. Software Uninstallation
 - 9.1 Remote control software uninstallation
10. Arc Soft Total Media™
 - 10.1 Channel Scan
 - 10.2 Total Media™ Functions
 - 10.3 Total Media™ Bars
 - 10.4 TV Menu
 - 10.5 Pictures Menu**
 - 10.6 Video Menu**
 - 10.7 Portable Menu
 - 10.8 Setup Menu
11. Technical Specifications



10.5.3 Print

This option allows you to print your pictures using your printer. You can choose the print size and the paper size.



10.5.4 Edit

This option is only available when you select a folder with pictures inside. Select "Edit" and choose between the different options to edit your pictures and screenshots.



10.5.5 Burn a disk

Total Media™ allows you to record your files in a CD or DVD (your PC or laptop must have installed a CD-R or DVD-R recorder).

Select the files you want to record and click on "Burn a disk".



10.6 Video Menu

Enter in "Video" menu to capture or record your videos in a CD/DVD



10.6.1 Capture

Select this option to capture signal from an external source.

Important. This option is only available if the TV Card includes a video input (STV24 model).

Index

1. Welcome
2. Features
3. System requirements
4. Content
5. Hardware
6. Connections
7. Remote Control
8. Software and Driver Installation
 - 8.1 Driver Installation
 - 8.2 Total Media Installation
 - 8.3 Remote control software installation
9. Software Uninstallation
 - 9.1 Remote control software uninstallation
10. Arc Soft Total Media™
 - 10.1 Channel Scan
 - 10.2 Total Media™ Functions
 - 10.3 Total Media™ Bars
 - 10.4 TV Menu
 - 10.5 Pictures Menu
 - 10.6 Video Menu
 - 10.7 Portable Menu
 - 10.8 Setup Menu
11. Technical Specifications

10.6.2 Burn a disk

Press over the video file you want to burn. The software will allow you to edit it; once editing is finished, press in "Burn a disk" to start the recording.

Note: Your PC or Laptop must include a CDR or DVDR recorder.

10.6.3 Values

This option allows you to enable or disable subtitles and setup the features of screen shots.

Important. This option is only available in models with capture functions (STV24).



10.7 Portable Menu

Portable menu allows you to synchronize your PC or Laptop with external devices (IPOD, Video, Sony PSP, Windows Mobile Device) to copy files from your PC to another device.



10.8 Setup Menu

Enter in Setup Menu to select the general values of the device.

10.8.1 General



- **Create a disk:** Select between PAL and NTSC TV System.
- **Print:** Choose the printer by default.
- **Pictures storage:** Select the folder where you want to save your screen shots.
- **Recorded video storage:** Select the folder where you want to save your recorded video files and also select the quality by default of the recordings (HQ, LP, EP).
- **Screen Settings:** Select the screen mode by default between 4:3 and 16:9 (Wide). Select Deinterlace (between "Fra" and "Til"); and select the transition mode between the Total Media screens (2D or 3D).
- **Total Media™:** Select to check the version of the software.

10.8.2 TV

- **Restart TV signal**
- **Edit Channels:** Setup channel list
- **TV Settings:** Setup Subtitles and Time Shifting functions
- **Import a channel list:** select a channel list
- **Export a channel list:** Select the folder where you want to save the channel list.

10.8.3 Video

- **Subtitles:** Choose the file which will include the subtitles in the video file.
- **Capture settings:** Select the video device from you want to capture the signal, the input, the standard, the audio device and the audio input.

Note: Capture options are only available in units with Capture functions (STV24).

Index

1. Welcome
2. Features
3. System requirements
4. Content
5. Hardware
6. Connections
7. Remote Control
8. Software and Driver Installation
 - 8.1 Driver Installation
 - 8.2 Total Media Installation
 - 8.3 Remote control software installation
9. Software Uninstallation
 - 9.1 Remote control software uninstallation
10. Arc Soft Total Media™
 - 10.1 Channel Scan
 - 10.2 Total Media™ Functions
 - 10.3 Total Media™ Bars
 - 10.4 TV Menu
 - 10.5 Pictures Menu
 - 10.6 Video Menu
 - 10.7 Portable Menu
 - 10.8 Setup Menu
11. Technical Specifications

10.8.4 Pictures

- Interval Time: Select the time between pictures in Slide Show function (from 2 to 20 seconds).
- Transition mode: Select the transition mode between pictures in Slide Show function.

11. Technical Specifications

Interface: USB 2.0 High Speed

Tuner: 75 Ohm (UHF/VHF) TV antenna

DVB-T System:

- *Frequency*: 51~862 MHz
- *Transmission*: 2K FFT o 8K FFT COFDM demodulator (fully compliant with DVB-T: ETS 300-744)
- *Code Rate*: 1/2, 2/3, 3/4, 5/6 y 7/8
- *Interval*: 1/4, 1/8, 1/16, 1/32
- *Constellation*: QPSK, 16QAM, 64QAM
- *Bandwidth*: 6, 7, 8 MHz

Remote control: Infrared

Size: 102.8x30x16 mm

STV22 Manual do utilizador

Índice

1. Bem-Vindo
2. Características
3. Requisitos do sistema
4. Conteúdo do pacote
5. Hardware
6. Conexões
7. Comando à distância
8. Instalação de software e Drivers
 - 8.1 *Instalação dos Drivers*
 - 8.2 *Instalação do Total Media 3.5*
 - 8.3 *Instalação do software do comando à distância*
9. Desinstalar software.
 - 9.1 *Desinstalar o software do comando a distancia*
10. Arc Soft Total Media™
 - 10.1 *Busca de canais*
 - 10.2 *Funções Totalmedia*
 - 10.3 *Barra Virtual de comandos*
 - 10.4 *Menu de TV*
 - 10.5 *Menu de Fotos*
 - 10.6 *Menu de Vídeo*
 - 10.7 *Menu Portátil*
 - 10.8 *Menu de Configuração*
11. Especificações

1. Bem-vindo

Gostaríamos de lhe agradecer a escolha demonstrada na aquisição da placa de televisão STV 22, um sintonizador USB TDT Dual portátil que permite converter o seu computador numa autêntica televisão onde quer que esteja usufruindo da programação digital que poderá gravar, realizar captura de imagens e por ex. fazer pausa na emissão da TV em tempo real. STV22 disponibiliza dois sintonizadores e apenas uma entrada de antena o que permite ver ou gravar até dois canais, ou ver um canal enquanto grava outro.

Através deste manual vamos mostrar-lhe como conectar e usar este dispositivo da forma mais adequada, obtendo assim o máximo de rendimento da sua unidade.

2. Características

- Sintonizador externa **Dual TDT** para sinais de televisão e rádio digitais.
- Compatível com os sistemas operativos **Microsoft® Windows XP, Vista e Windows 7®Beta**.
- **Suporta HDTV** (sinal de televisão em alta definição), com resoluções entre 1280x720/1920x1080.
- STV22 integra **2 sintonizadores TDT e uma entrada de antena**, permitindo visualizar dois canais em simultâneo ou gravar um canal enquanto assiste a outro, inclusivamente possibilita a gravação de dois canais ao mesmo tempo.
- Suporta as funções **PIP** (Picture in Picture) e **POP** (Picture over Picture)
- Suporta **EPG, Teletexto e Legendas** (nos canais que as disponibilizem).
- Permite **gravar o sinal de TV em tempo real** e programação de gravações.
- Captura imagens no formato **JPG**.
- Inclui o software **TOTALMEDIA** que disponibiliza funções como Visor de TV, fotos, vídeos, rádio e de dispositivos multimédia externos. O sintonizador é totalmente compatível com o Windows Media Center.
- Disponibiliza a função **Time Shifting** (pausa na emissão de televisão em tempo real), para obter uma pausa no decorrer da programação, retomando-a mais tarde sem perder um segundo do que entretanto foi emitido.
- Conexão através de porta **USB 2.0** sem necessidade de fonte de alimentação externa, garantindo um consumo mínimo em termos de energia.
- **Antena portátil e comando à distância** incluídos para captura de sinal sem problemas e possibilidade de navegar comodamente entre as funções do software.
- **Tamanho super reduzido** que facilita o transporte e faz desta placa um dispositivo indispensável para utilizadores de equipamentos portáteis.

3. Requisitos do sistema

- Pentium IV 2.0GHz ou equivalente AMD Athlon.
- Sistema operativo: Windows XP com o último Service Pack ou Windows Vista.
- Memória: 512MB ou superior.
- Espaço livre em disco: 600MB instalação de drivers e 2GB para gravações.
- Placa gráfica: 1024x768, DirectX 9.0c ou compatível
- Placa de som: PCI compatível com AC97
- Unidade de CD ou DVD para instalação dos drivers e aplicação
- Porta USB 2.0 livre

4. Conteúdo do Pacote

- Placa sintonizadora
- Comando à distância
- Cabo extensor USB
- Antena portátil
- CD Driver (contém manual do utilizador)
- Guia rápido de instalação
- Impresso de Garantia

5. Hardware



1. USB
2. Receptor de infravermelhos.
3. Entrada para antena portátil ou fixa.

6. Conexões

Conexão ao Computador através de antena portátil

1. Ligue o aparelho a um PC ou laptop através de uma porta USB
2. Ligue a antena portátil ímã incluído com a unidade para fazer antena na parte traseira da unidade.
3. Ligue o seu PC.
4. Certifique-se que tem cobertura de sinal DVB-T.

Nota: obter uma melhor recepção da qualidade se você conectar o sintonizador para a antena tem casa.

Índice

1. Bem-Vindo
2. Características
3. Requisitos do sistema
4. Conteúdo do pacote
5. Hardware
6. Conexões
7. Comando à distância
8. Instalação de software e Drivers.
 - 8.1 Instalação dos Drivers
 - 8.2 Instalação do Total Media 3.5
 - 8.3 Instalação do software do comando à distância
9. Desinstalar software.
 - 9.1 Desinstalar o software do comando a distância
10. Arc Soft Total Media™
 - 10.1 Busca de canais
 - 10.2 Funções Totalmedia
 - 10.3 Barra Virtual de comandos
 - 10.4 Menu de TV
 - 10.5 Menu de Fotos
 - 10.6 Menu de Vídeo
 - 10.7 Menu Portátil
 - 10.8 Menu de Configuração
11. Especificações

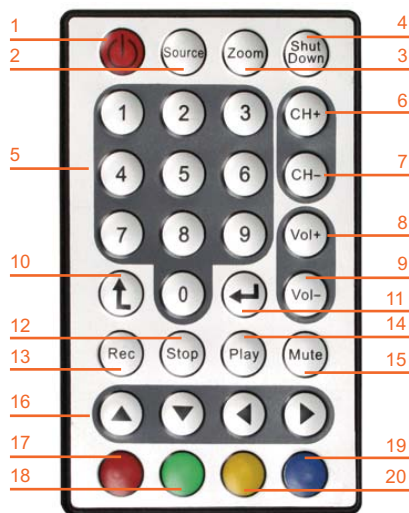
Conexão ao Computador através da saída de antena doméstica

1. Ligue o aparelho a um PC ou laptop através de uma porta USB
2. Ligue a antena à casa antena conexão na parte traseira da unidade.
3. Ligue o seu PC.
4. Claro di orponer cobertura do sinal DVB-T.

Importante: Se o sinal estiver baixo, através da casa para garantir a orientação da antena sua antena ou comprar um sinal amplificador. Ele recomenda um intervalo de 40 a 50dB intensidade.

7. Comando à Distância

1. **Aceso/Apagado:** Executa/Desliga Total Media™
2. **Source:** Mudança de entrada de sinal*
- * Só nos modelos STV22 e STV24
3. **Zoom:** Muda o tamanho do ecrã (janela o fullscreen)
4. **Shutdown:** Encerra o sistema operativo do PC
5. **Teclas numéricas:** Permitem o acesso a os diferentes canais
6. **Canal +:** Muda para o canal seguinte
7. **Canal -:** Volta ao canal anterior
8. **Volume +:** Aumento de volume
9. **Volume -:** Diminui o volume
10. Volta ao canal anterior
11. Enter
12. **Stop:** Função Stop
13. **Rec:** Função de gravação/Prima de novo se pretende fazer pausa ou finalizar a gravação.
14. **Play:** Reprodução
15. **Mute:** Silencia o áudio
16. Subir, baixar, esquerda, direita
17. **Tecla Vermelha:** Volta ao menu anterior
18. **Tecla Verde:** Captura de fotogramas
19. **Tecla Azul:** Acede ao EPG do canal
20. **Tecla Amarela:** Execução directa da TV



8. Instalação do software

Esta unidade disponibiliza um CD com software com a aplicação Total Media™. Antes de proceder à instalação deste software conecte a placa STV22 TDT ao PC.

Passo 1. Ao conectar a placa STV22 ao seu computador o sistema detectará o novo dispositivo. Clic em "Cancel" (Cancelar).

Passo 2. Coloque o CD Driver no leitor de CD Rom do seu PC. A instalação iniciará-se automaticamente. Caso tal não venha a ocorrer, aceda ao menu "Meu Computador" e faça um duplo clic sobre o ícone da unidade de CD-ROM, executando o ficheiro "Autorun.exe".

Passo 3. Clic em "Quick Installation" (Instalação Rápida).



Passo 4. Selecciona "Typical Installation" (Instalação Típica) (Recomendado) ou "Custom Installation" (Instalação Manual) se pretende seleccionar as aplicações a instalar. Clic em "Install" (Instalar) dando início à instalação do software no Computador. A ordem é a seguinte: drivers, software Totalmedia e a aplicação do controle do comando à distância.



Índice

1. Bem-Vindo
2. Características
3. Requisitos do sistema
4. Conteúdo do pacote
5. Hardware
6. Conexões
7. Comando à distância
8. Instalação de software e Drivers.
 - 8.1 Instalação dos Drivers
 - 8.2 Instalação do Total Media 3.5
 - 8.3 Instalação do software do comando à distância
9. Desinstalar software.
 - 9.1 Desinstalar o software do comando a distância
10. Arc Soft Total Media™
 - 10.1 Busca de canais
 - 10.2 Funções Totalmedia
 - 10.3 Barra Virtual de comandos
 - 10.4 Menu de TV
 - 10.5 Menu de Fotos
 - 10.6 Menu de Vídeo
 - 10.7 Menu Portátil
 - 10.8 Menu de Configuração
11. Especificações

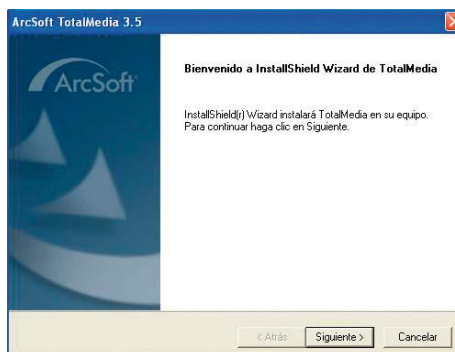
8.1 Instalação dos Drivers

Clic em "Start" para instalar os drivers da placa. Se desejar cancelar a instalação Clic em "Cancel". No decorrer da instalação espere até que a mesma termine e clic em "OK".

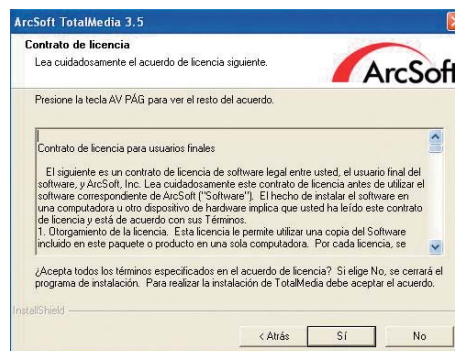


8.2 Instalação do Total Media™ 3.5

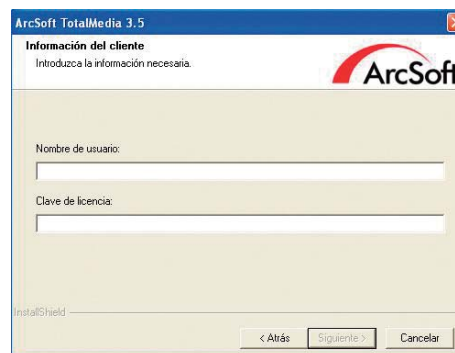
Passo 1. Clic em "Next" (Seguinte) para instalação do software Totalmedia da Arcsoft.



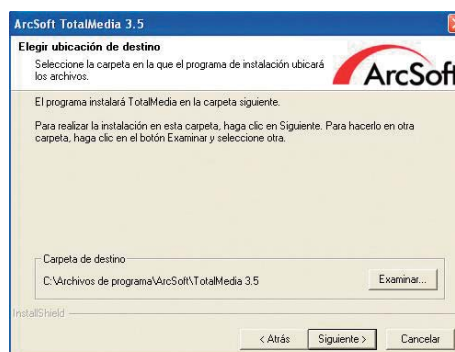
Passo 2. Por favor leia os termos do contrato de licença de uso do software. Se estiver de acordo clic em "Yes" de forma a continuar a instalação. Se discorda clic em "No" cancelando a instalação.



Passo 3. Introduza um nome de utilizador em "User Name", se desejar introduzir o nome da sua empresa deve fazê-lo em "Company Name". No campo "License Key" introduza o número de série, vai encontra-lo na capa do CD. Em seguida clic em "Next" (Seguinte).



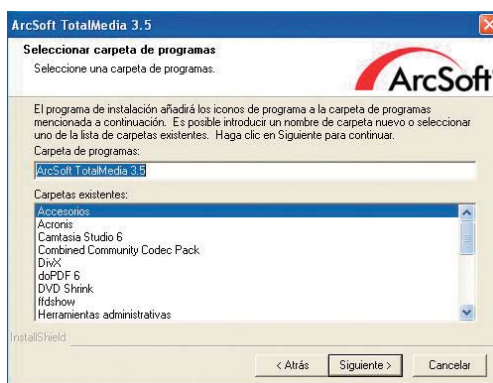
Passo 4. Faça um clic em "Next" (Seguinte) para continuar com a instalação, pelo que irá criar um directório C: \Ficheiros de programa\Arcsoft\Totalmedia, nesta pasta ficam instalados todos os ficheiros do software.



Índice

1. Bem-Vindo
2. Características
3. Requisitos do sistema
4. Conteúdo do pacote
5. Hardware
6. Conexões
7. Comando à distância
8. Instalação de software e Drivers.
 - 8.1 Instalação dos Drivers
 - 8.2 Instalação do Total Media 3.5
 - 8.3 Instalação do software do comando à distância
9. Desinstalar software.
 - 9.1 Desinstalar o software do comando a distância
10. Arc Soft Total Media™
 - 10.1 Busca de canais
 - 10.2 Funções Totalmedia
 - 10.3 Barra Virtual de comandos
 - 10.4 Menu de TV
 - 10.5 Menu de Fotos
 - 10.6 Menu de Vídeo
 - 10.7 Menu Portátil
 - 10.8 Menu de Configuração
11. Especificações

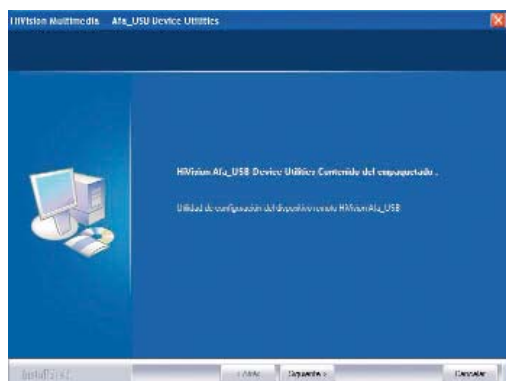
Passo 5. O programa de instalação procede à criação de um ícone de acesso rápido ao programa . Clic em "Next" (Seguinte) para confirmação.



Passo 6. Clic em "Finish" (Finalizar) para terminar a instalação do software.



8.3 Instalação do software do comando à distância



Passo 1. Clic em "Next" (Seguinte) para dar início à instalação do software do comando à distância. Espere até que a instalação se complete.

Passo 2. Uma vez finalizada a instalação recomenda-se que reinicie o seu computador. Seleccione "Yes, I want to restart my computer now" e clic em "Finish" (Finalizar). Caso não deseje reiniciar o computador opte pelo clic em "No, I will restart my computer later" .

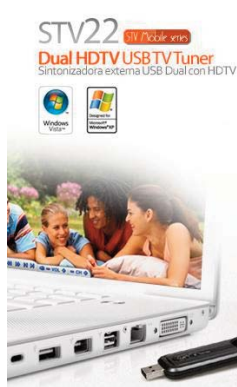
9. Desinstalar o software

Passo 1. Coloque o CD driver no leitor e CD. Clic em "Quick Uninstaltation" (Desinstalar) para iniciar a desinstalação do software.

Passo 2. Seleccione "Typical Uninstallation" (Desinstalação Típica) clic em "Uninstall" (Desinstalar) para inicio da desinstalação do software.

Passo 3. Seleccione "Remove" (Eliminar) clic em "Next" (Seguinte) para iniciar a desinstalação dos componentes.

Passo 4. Clic em "Finish" (Terminar) para terminar a desinstalação.



Quick Installation
Microsoft DirectX
Adobe Reader
Manual
Browse CD
Quick Uninstallation
Exit

SVEON

STV22 Manual do utilizador

Indice

1. Bem-Vindo
2. Características
3. Requisitos do sistema
4. Conteúdo do pacote
5. Hardware
6. Conexões
7. Comando à distância
8. Instalação de software e Drivers.
 - 8.1 Instalação dos Drivers
 - 8.2 Instalação do Total Media 3.5
 - 8.3 Instalação do software do comando à distância
9. Desinstalar software.
 - 9.1 Desinstalar o software do comando a distancia
10. Arc Soft Total Media™
 - 10.1 Busca de canais
 - 10.2 Funções Totalmedia
 - 10.3 Barra Virtual de comandos
 - 10.4 Menu de TV
 - 10.5 Menu de Fotos
 - 10.6 Menu de Vídeo
 - 10.7 Menu Portátil
 - 10.8 Menu de Configuração
11. Especificações

9.1 Desinstalar o software do comando á distância



1. Prima em Início..Programas.../Hivision Multimedia../Uninstallation/Quick Uninstallation
2. Espere até que o processo de desinstalação se complete.

10. Arc Soft Total Media™

Para executar a aplicação Totalmedia clic no ícone instalado no seu ambiente de trabalho ou aceda à aplicação através de "Início", "Programas", "Arcsoft Totalmedia 3.5", "Totalmedia 3.5"

10.1 Busca de canais



Passo 1. Execute TOTALMEDIA e clic em "TV".



Passo 2. No seguinte ecrã clic em "Seguiente".



Passo 3. Seleccione da lista o país onde se encontra, (Ex.: Portugal) e clic em "Seguiente"

Indice

1. Bem-Vindo
2. Características
3. Requisitos do sistema
4. Conteúdo do pacote
5. Hardware
6. Conexões
7. Comando à distância
8. Instalação de software e Drivers.
 - 8.1 Instalação dos Drivers
 - 8.2 Instalação do Total Media 3.5
 - 8.3 Instalação do software do comando à distância
9. Desinstalar software.
 - 9.1 Desinstalar o software do comando a distância
10. Arc Soft Total Media™
 - 10.1 Busca de canais
 - 10.2 Funções Totalmedia
 - 10.3 Barra Virtual de comandos
 - 10.4 Menu de TV
 - 10.5 Menu de Fotos
 - 10.6 Menu de Vídeo
 - 10.7 Menu Portátil
 - 10.8 Menu de Configuração
 11. Especificações

Índice

1. Bem-Vindo
2. Características
3. Requisitos do sistema
4. Conteúdo do pacote
5. Hardware
6. Conexões
7. Comando à distância
8. Instalação de software e Drivers.
 - 8.1 Instalação dos Drivers
 - 8.2 Instalação do Total Media 3.5
 - 8.3 Instalação do software do comando à distância
9. Desinstalar software.
 - 9.1 Desinstalar o software do comando a distância
10. Arc Soft Total Media™
 - 10.1 Busca de canais
 - 10.2 Funções Totalmedia
 - 10.3 Barra Virtual de comandos
 - 10.4 Menu de TV
 - 10.5 Menu de Fotos
 - 10.6 Menu de Vídeo
 - 10.7 Menu Portátil
 - 10.8 Menu de Configuração
11. Especificações

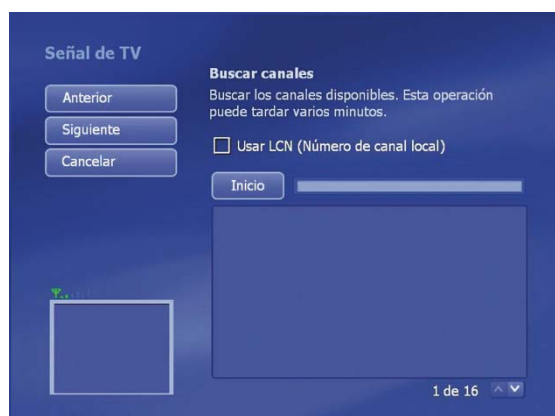
Passo 4. Clic em "AF9015 BDA Filter" para seleccionar o primeiro sintonizador TDT posteriormente prima "Seguinte".

Passo 5. Clic em "Inicio" iniciando a busca canais (Selecione usar LCN para ordenar canais de forma correspondente à local)

Passo 6. Finalizada a busca de canais o sistema propõe a opção de configuração do sintonizador. Prima "Sim" para usufruir das funções possíveis através de um duplo sintonizador.

Passo 7. Uma vez finalizado o processo de busca dos canais de ambos os sintonizadores prima "Acabar".

Passo 8. Já poderá assistir à emissão dos seus canais de TV digital terrestre através da Totalmedia.



10.2 Funções Total Media™



A Total media dá-lhe as boas vindas. Com esta aplicação pode gravar vídeos, fotos e proceder à sincronização de outros dispositivos electrónicos.

Aviso: Algumas versões Totalmedia não disponibilizam a totalidade de funções. A disponibilidade destas está condicionada ao modelo da gama STV adquirido.

10.3 Barra virtual de comandos

Sempre que mover o seu rato na parte superior ou inferior do ecrã Totalmedia visualizará esta barra. Na parte superior esquerda pode ver estes dois ícones:



1. Menu principal
2. Ecrã anterior
3. Ajuda
4. Minimizar ecrã
5. Redimensionar o ecrã
6. Fechar Totalmedia



- 1) Play/Pausa/Time Shift
- 2) Stop
- 3) Gravar: Prima para Gravar
- 4) Avanço/Retrocesso Rápido
- 5) Anterior/Seguinte
- 6) Mute: Prima para activar/desactivar o som
- 7) +/- VOL: Prima para subir ou baixar o volume
- 8) +/- CH: Prima para progredir nos canais ou o inverso
- 9) Lista de favoritos
- 10) Relação de aspecto de ecrã: Prima para mudar do modo 4:3 para 16:9 ou o inverso.
- 11) MTS: Prima para mudar o idioma do canal (função só disponível em canais que ofereçam mais que um idioma)
- 12) Cap. Fotografia: Prima para capturar um fotograma
- 13) Legendas: Prima para activar/desactivar legendas (disponível apenas para programas que contenham legendas)
- 14) Janela PIP: Prima para activação dos dois sintonizadores em diferentes janelas
- 15) TV/AV: Prima para mudar de sintonizador

10.4 Menu TV

De modo a utilizar as funções disponibilizadas pela Totalmedia, utilize as teclas do comando ▲ ▼ ◀ ▶ ou o rato.



10.4.1 Ecrã Completo

Pode Ampliar o tamanho da janela ou de ecrã premindo a tecla Zoom do comando ou dando um duplo clic sobre o ecrã. Para voltar o tamanho anterior prima a tecla "Esc" (Escape) do teclado do seu computador ou volte a dar um duplo com o rato sob o ecrã

Índice

1. Bem-Vindo
2. Características
3. Requisitos do sistema
4. Conteúdo do pacote
5. Hardware
6. Conexões
7. Comando à distância
8. Instalação de software e Drivers.
 - 8.1 Instalação dos Drivers
 - 8.2 Instalação do Total Media 3.5
 - 8.3 Instalação do software do comando à distância
9. Desinstalar software.
 - 9.1 Desinstalar o software do comando a distância
10. Arc Soft Total Media™
 - 10.1 Busca de canais
 - 10.2 Funções Totalmedia
 - 10.3 Barra Virtual de comandos
 - 10.4 Menu de TV
 - 10.5 Menu de Fotos
 - 10.6 Menu de Vídeo
 - 10.7 Menu Portátil
 - 10.8 Menu de Configuração
11. Especificações

Índice

1. Bem-Vindo
2. Características
3. Requisitos do sistema
4. Conteúdo do pacote
5. Hardware
6. Conexões
7. Comando à distância
8. Instalação de software e Drivers.
 - 8.1 Instalação dos Drivers
 - 8.2 Instalação do Total Media 3.5
 - 8.3 Instalação do software do comando à distância
9. Desinstalar software.
 - 9.1 Desinstalar o software do comando a distância
10. Arc Soft Total Media™
 - 10.1 Busca de canais
 - 10.2 Funções Totalmedia
 - 10.3 Barra Virtual de comandos
 - 10.4 Menu de TV
 - 10.5 Menu de Fotos
 - 10.6 Menu de Vídeo
 - 10.7 Menu Portátil
 - 10.8 Menu de Configuração
11. Especificações



10.4.2 EPG

Esta opção só está disponível para os canais TDT. Premindo na opção EPG obtém o guia de programação dos canais sintonizados e pode programar gravações.

Nota: A visualização do EPG é fornecida pelo canal, caso este não a disponibilize não poderá ser mostrada pela Totalmedia

10.4.3 Canais

Premindo a opção Canais terá acesso à lista de canais completa anteriormente obtida no processo de busca. Pode optar por ver a lista dos canais de TV ou a referente aos canais de Rádio Digital. Se preferir opte por ver apenas os canais constantes na lista de favoritos ou ainda um de cada vez, premindo para tal o ícone "Tipo de canal" e escolhendo a opção que preferir.

Para criar uma lista de favoritos coloque-se no canal que pretende adicionar aos favoritos premindo sob "Adicionar aos Favoritos".

A partir de um mosaico referente a um canal é possível a ampliação até um ecrã completo clicando sob o ícone situado no canto inferior direito da janela correspondente ao mosaico.

Dependendo da quantidade de canais conseguidos no decorrer da busca poderá obter uma ou mais páginas de canais.



10.4.4 Gravação TV

Para gravação de um programa proceda de uma das duas formas:

1. Premindo a tecla Rec do comando à distancia.
2. Premindo sob o ícone Rec da barra virtual de comandos.

Para parar a gravação volte a premir a tecla REC ou prima STOP.

Para programar uma gravação faça-o a partir da opção EPG ou a partir da opção Horário.



10.4.5 Gravação a partir do módulo EPG

A partir deste módulo, EPG, seleccione na janela direita o programa que pretende adicionar à listagem de gravações pendentes. Faça duplo clic sob o programa em causa e prima a opção Gravar.



Índice

1. Bem-Vindo
2. Características
3. Requisitos do sistema
4. Conteúdo do pacote
5. Hardware
6. Conexões
7. Comando à distância
8. Instalação de software e Drivers.
 - 8.1 Instalação dos Drivers
 - 8.2 Instalação do Total Media 3.5
 - 8.3 Instalação do software do comando à distância
9. Desinstalar software.
 - 9.1 Desinstalar o software do comando à distância
10. Arc Soft Total Media™
 - 10.1 Busca de canais
 - 10.2 Funções Totalmedia
 - 10.3 Barra Virtual de comandos
 - 10.4 Menu de TV
 - 10.5 Menu de Fotos
 - 10.6 Menu de Vídeo
 - 10.7 Menu Portátil
 - 10.8 Menu de Configuração
11. Especificações

10.4.6 Gravação a partir do módulo HORARIO

Optando por este módulo, Horário, clic em "Adicionar". Na janela emergente seleccione o canal que pretende gravar e a frequência de repetição do processo (apenas uma vez, diariamente, semanalmente, etc.), seleccione também a data da gravação, a hora de início e hora fim. Opte se desejar pelo encerramento automático do seu computador uma vez. Uma vez terminado o processo de parametrização clic em "Guardar".



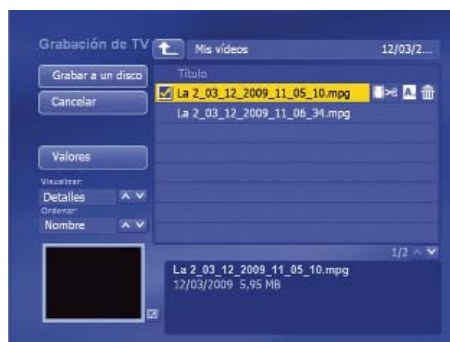
As gravações são arquivadas automaticamente no directório "Os Meus Documentos/Os Meus Vídeos". Se pretende modificar a pasta de destino prima em menu principal "Configuração" "Geral" "Arquivo de gravação vídeo", especificando o novo directório de destino.

Utilizando a opção Gravação de TV tem acesso às gravações realizadas. Pode, se trabalhar nelas, recorte-as, mude-lhes o nome, ou simplesmente apague-as.

Os ficheiros referentes às mesmas podem ser listados em miniaturas ou de outra forma, seleccione a opção desejada em "Visualizar" (à esquerda).

Decida da forma que pretende ver os seus ficheiros gravados ordenados: Nome, Tamanho ou Data da Gravação.

Por fim Totalmedia permite a gravação de ficheiros seleccionados para CD ou DVD. Vai necessitar da unidade de gravação de CD-R ou DVD-R do seu computador. Seleccione os ficheiros que pretende gravar e faça duplo clic em "Gravar num disco"



10.4.7 Timeshift

Esta unidade, STV22, disponibiliza a função Time Shifting ou pausa da emissão em tempo real, evitando assim que perca os seus programas se quiser interromper a visualização

Sempre que a opção Time Shift (desfasamento no tempo) estiver activa, o programa guarda a gravação como um ficheiro vídeo (da gravação) no seu computador. Desta forma pode ver tudo o que perdeu na emissão a partir do momento em que a manteve em suspenso.

Para activar esta opção prima a partir do menu inicial em "TV" "Valores" "Configuração de TV", seleccione "Activada" e "Desfasamento de tempo" terminando o processo ao clicar em "Aplicar" de modo a guardar a configuração.



10.4.8 Gravar um canal enquanto assiste a outro ao mesmo tempo ou ver e gravar dois canais

Graças ao duplo sintonizador de STV22 pode assistir à programação de um canal enquanto grava outro ou ainda gravar dois canais ao mesmo tempo. Proceda de duas formas premindo sob o ícone PIP da barra virtual de comandos e seleccione uma de duas opções: "Uma cara" ou "PIP".

Modo "Uma cara"

Em ambiente Windows XP pode assistir à programação de um canal enquanto grava outro em segundo plano. Para tal prima PIP e seleccione "Uma cara". Escolha o canal que pretende gravar e prima a tecla "Rec" na barra virtual de comandos ou do seu comando à distância. Na parte superior direita do ecrã surgirá o símbolo "Rec" de forma intermitente enquanto durar a gravação. Em seguida prima o ícone "TV/AV" na barra virtual de comandos seleccionando assim o segundo sintonizador "DVB-T2". Desta forma o canal gravado remetido para segundo plano enquanto assiste à programação que pretende resultante do segundo sintonizador.

Se pretende voltar ao canal alvo de gravação prima novamente sob o ícone "AV/TV" na barra virtual de comandos e seleccione DVB-T.

Enquanto assiste à programação de um canal e grava outro em modo "Uma cara" pode visualizar no ecrã a tarefa realizada por cada sintonizador.



Nota: Esta opção está apenas disponível para o Windows XP. No Windows Vista ou Windows 7 apenas poderá ver ou gravar um programa através do modo "Uma cara". Para gravação de um canal enquanto assiste a outro opte então pelo modo "PIP".



Modo PIP

De forma a escolher este modo prima sob ícone "PIP" na barra virtual de comandos, seleccionando assim a opção "PIP". Pode assistir a dois canais ao mesmo tempo, inclusivamente gravar e assistir a outro canal. Visualizando-os no ecrã. Um dos canais surgirá na janela principal do ecrã, enquanto que o outro aparece numa pequena janela situada na parte inferior esquerda do mesmo. Para assistir a este canal na janela principal dê um duplo clic na janela inferior.

Para gravar um canal ou mesmo dois ao mesmo tempo, seleccione a janela do canal que pretende gravar e clic no ícone "Rec" na barra virtual de comandos. Para iniciar a gravação do outro, seleccione a outra janela e volte a activar o processo clicando em "Rec" na barra de comandos. Se deseja para a gravação vá para a janela do canal cuja gravação pretende finalizar e prima o ícone "Stop".

Para reverter a janela para o modo ecrã completo seleccione o canal desejado a partir da janela principal e dê duplo clic na a mesma, desta forma pode assistir à programação do canal num ecrã completo passando o segundo a estar embebido na imagem principal num pequeno recanto da parte inferior esquerda do ecrã.



10.4.9 Teletext

A função de teletexto é disponibilizada pelos canais de TV que ofereçam tal serviço havendo ainda que considerar a óptima recepção de sinal dos mesmos (O teletexto é um serviço inerente a cada canal, pelo que nem sempre estará disponível).

Com os seguintes módulos pode-se aceder à "TV em directo" "Ecrã completo" "Inicio de teletexto".

- **TV em directo:** Visualize o canal de TV em mosaico na parte inferior esquerda do ecrã.
- **Ecrã completo:** Visualize o ecrã de Teletexto em ecrã completo.
- **Inicio de teletexto:** Visualiza o ecrã inicial do teletexto.

Com as teclas de cor acceda directamente às diferentes áreas do teletexto fazendo clic sob as mesmas.



STV22 Manual do utilizador

Indice

1. Bem-Vindo
2. Características
3. Requisitos do sistema
4. Conteúdo do pacote
5. Hardware
6. Conexões
7. Comando à distância
8. Instalação de software e Drivers.
 - 8.1 Instalação dos Drivers
 - 8.2 Instalação do Total Media 3.5
 - 8.3 Instalação do software do comando à distância
9. Desinstalar software.
 - 9.1 Desinstalar o software do comando a distância
10. Arc Soft Total Media™
 - 10.1 Busca de canais
 - 10.2 Funções Totalmedia
 - 10.3 Barra Virtual de comandos
 - 10.4 Menu de TV
 - 10.5 Menu de Fotos
 - 10.6 Menu de Vídeo
 - 10.7 Menu Portátil
 - 10.8 Menu de Configuração
11. Especificações

10.4.10 Valores

Neste item pode configurar as seguintes opções:

- I. Reiniciar o sinal de TV
- II. Editar canais
- III. Configuração da TV
- IV. Importar lista de canais
- V. Exportar lista de canais



I. Reiniciar o sinal de TV

Este item permite realizar nova busca de canais pelo que apagará a anterior configuração.

II. Editar canais

Ordene os seus canais a partir deste menu, prima sob o canal movendo-o com as setas para cima e para baixo.

Para apagar um canal proceda à selecção do mesmo e prima o ícone "Reciclagem". Para mudar o nome do canal selecione-o e prima o ícone "A_" introduzindo novo nome.

A opção LCN (Numero de canal local), ordena uma lista automaticamente, respeitando a ordem dos emissores da sua zona.

Realizadas as modificações clic sob a opção "Guardar"

III. Configuração de TV

- **Legendas:** As opções "Subtítulo ou legendas" permitem ver ou ocultar legendas de um canal. Seleccione a opção desejada. Só disponível em canais que proporcionem legendas.

- As opções "Áudio" e "Standard de Vídeo" só estão disponíveis para os sintonizadores analógicos.

- **EPG para TV digital.** Se os seus canais não recebem EPG não pode usufruir deste menu.

IV. Importar lista de canais

Selecione a pasta que contem a lista de canais a importar.

V. Exportar lista de canais

Especifique um nome para o arquivo a criar destinado a guardar uma lista de canais

10.5 Menu Fotos

Opte pelas seguintes opções no menu Fotos:

- Reproduzir
- Valores
- Imprimir
- Edite
- Gravar um disco



10.5.1 Reproduzir

Para reproduzir as suas fotos ou capturas selecione o directório onde estão armazenadas as suas imagens e prima "Reproduzir".

10.5.2 Valores

Mostradas as imagens do directório seleccionado estas serão visualizadas no modo Slide Show (apresentação automática) Pode configurar os parâmetros da referida apresentação:

- **Intervalo:** Pode Especificar o tempo entre fotos entre 2 a 20 segundos.

- **Transições:** Escolha o efeito de transição entre imagens. Seleccione entre: Panorâmica e zoom, Desvanecer, Rolar, Mudança de página, Artista alfa, Nenhuma.

- **Banda sonora:** Pode, se assim o pretende, adicionar música à sua apresentação. Para tal selecione o ficheiro que pretende ouvir e prima em "Adicionar" ao mesmo tempo que selecciona o formato a utilizado (mp3.wmv...) Pode optar por mais de um ficheiro.

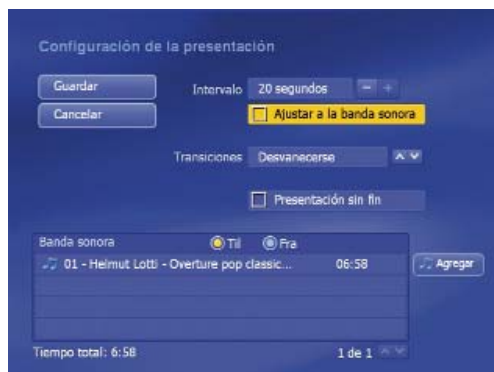
Uma vez adicionados estes ficheiros de conteúdo musical marque a opção "Ajustar a banda sonora" (Ajusta o tempo de reprodução do ficheiro no decorrer da apresentação)

Indice

1. Bem-Vindo
2. Características
3. Requisitos do sistema
4. Conteúdo do pacote
5. Hardware
6. Conexões
7. Comando à distância
8. Instalação de software e Drivers.
 - 8.1 Instalação dos Drivers
 - 8.2 Instalação do Total Media 3.5
 - 8.3 Instalação do software do comando à distância
9. Desinstalar software.
 - 9.1 Desinstalar o software do comando a distancia
10. Arc Soft Total Media™
 - 10.1 Busca de canais
 - 10.2 Funções Totalmedia
 - 10.3 Barra Virtual de comandos
 - 10.4 Menu de TV
 - 10.5 Menu de Fotos
 - 10.6 Menu de Vídeo
 - 10.7 Menu Portátil
 - 10.8 Menu de Configuração
11. Especificações

Índice

1. Bem-Vindo
2. Características
3. Requisitos do sistema
4. Conteúdo do pacote
5. Hardware
6. Conexões
7. Comando à distância
8. Instalação de software e Drivers.
 - 8.1 Instalação dos Drivers
 - 8.2 Instalação do Total Media 3.5
 - 8.3 Instalação do software do comando à distância
9. Desinstalar software.
 - 9.1 Desinstalar o software do comando a distância
10. Arc Soft Total Media™
 - 10.1 Busca de canais
 - 10.2 Funções Totalmedia
 - 10.3 Barra Virtual de comandos
 - 10.4 Menu de TV
 - 10.5 Menu de Fotos
 - 10.6 Menu de Vídeo
 - 10.7 Menu Portátil
 - 10.8 Menu de Configuração
11. Especificações



10.5.3 Imprimir

Com esta opção imprima qualquer foto na sua impressora escolhendo entre diferentes opções: Tamanho de impressão e tamanho de papel.



10.5.4 Edite

Esta opção está disponível assim que seleccionar a pasta que contem as imagens. Use-a de forma a recortar, reduzir o efeito de olhos vermelhos, girar, efeitos de luz ... trabalhe as suas imagens de modo a optimiza-las.



10.5.5 Gravar um disco

Total Media™ permite a gravação de ficheiros previamente seleccionados para CD o DVD. Para tal necessita da unidade de gravação de CD-R o DVD-R no seu computador. Selecciona os ficheiros a gravar e clic em "Gravar para um disco"



10.6 Menu Vídeo

No menu Vídeo pode capturar e ou gravar vídeos num CD/DVD

10.6.1 Capturar



Permite a captura a partir de uma fonte de vídeo e vídeo externa

Important. Só para os modelos com entrada de vídeo como o STV24

Índice

1. Bem-Vindo
2. Características
3. Requisitos do sistema
4. Conteúdo do pacote
5. Hardware
6. Conexões
7. Comando à distância
8. Instalação de software e Drivers.
 - 8.1 Instalação dos Drivers
 - 8.2 Instalação do Total Media 3.5
 - 8.3 Instalação do software do comando à distância
9. Desinstalar software.
 - 9.1 Desinstalar o software do comando à distância
10. Arc Soft Total Media™
 - 10.1 Busca de canais
 - 10.2 Funções Totalmedia
 - 10.3 Barra Virtual de comandos
 - 10.4 Menu de TV
 - 10.5 Menu de Fotos
 - 10.6 Menu de Vídeo
 - 10.7 Menu Portátil
 - 10.8 Menu de Configuração
11. Especificações

10.6.2 Gravar para um disco

Prima sob o ficheiro de vídeo que pretenda gravar. Total-media oferece-lhe a opção de o editar para que recorte as partes indesejadas. Quando finalizar o processo de edição prima sob "Gravar para um disco" pelo que se iniciará o processo de gravação.

Nota: É necessário que tenha um gravador de CDR/DVDR integrado ou ligado ao seu computador.

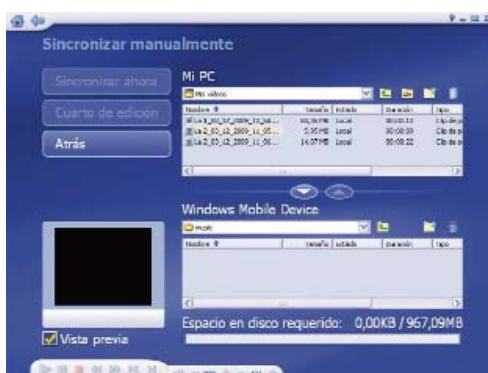
10.6.3 Valores

Opte por ver ou ocultar legendas na configuração de parâmetros de captura (só disponível em modelos com capturador externo como o STV24).



10.7 Menu Portátil

O menu portátil permite a sincronização com outros dispositivos externos para a cópia de ficheiros entre Dispositivo e PC (IPOD, Vídeo, Sony PSP, Windows Mobile Device).



10.8 Menu configuração

A partir deste menu proceda à configuração dos valores gerais.

10.8.1 Geral



- **Criar discos:** Seleccione o sistema de TV no qual irá visualizar os discos gravados entre PAL/NTSC
- **Impressora:** Escolha a impressora configurada por defeito.
- **Armazenamento de fotografias:** Escolha a pasta onde pretende guardar as suas capturas de ecrã.
- **Armazenamento de gravações vídeo:** Escolha a pasta onde pretende guardar os seus ficheiros vídeo bem como a qualidade por com que os vai visualizar por defeito (HQ, LP, EP)
- **Ajustes de Ecrã:** Escolha por defeito o formato de ecrã, 4:3 ou 16:9 (panorâmico), escolha o modo "Desen trançar": Fra (inteligente) Til (passado) e por último escolha ainda o efeito de transição entre ecrãs da Total Media: 2D o 3D.
- **Total Media™:** Indica a versão do software Totalmedia que está a ser utilizado.

10.8.2 TV

- **Reiniciar o sinal de TV:** Reinicia a busca de canais
- **Editar canais:** Configuração da lista de canais
- **Configuração de TV:** Configuração de legendas e Timeshift (Desfasamento de tempo)
- **Importar lista de canais:** Seleccionar lista de canais.
- **Exportar lista de canais:** Seleccionar pasta de destino para guardar a lista de canais

10.8.3 Vídeo

- **Legendas:** Escolha o ficheiro que contenha as legendas do ficheiro vídeo.
- **Configuração de captura:** Especifique qual o dispositivo de vídeo a partir do qual se pretende capturar a imagem e o tipo de entrada do mesmo, o Standard, o dispositivo de audio e a entrada de som.

Nota: A configuração de captura só está disponível para unidades que a permitam a partir de fontes externas, como a STV24.

10.8.4 Fotos

- Intervalo: Pode especificar o tempo de transição entre fotos de 2 a 20 segundos "slide show".
- Transições: Escolha o efeito de transição entre imagens: Panorâmica e zoom, Desvanecer, Rolar, Mudança de página, Artista alfa, Nenhuma.

11. Especificações Técnicas

Interface: USB 2.0 Alta velocidade

Sintonizador: 75 Ohm (UHF/VHF) TV antena

Digital TV System:

- *Frequência:* 51~862 MHz
- *Transmissão:* 2K FFT or 8K FFT COFDM demodulator (Fully DVB-T compliant : ETS 300-744)
- *Code Rate:* 1/2, 2/3, 3/4, 5/6 y 7/8
- *Intervalo:* 1/4, 1/8, 1/16, 1/32
- *Constelação:* QPSK, 16QAM, 64QAM
- *Largura de banda:* 6, 7, 8 MHz

Comando à distância: Infravermelhos

Dimensão: 102.8x30x16 mm



STV22 Manual do utilizador

Indice

1. Bem-Vindo
2. Características
3. Requisitos do sistema
4. Conteúdo do pacote
5. Hardware
6. Conexões
7. Comando à distância
8. Instalação de software e Drivers.
 - 8.1 Instalação dos Drivers
 - 8.2 Instalação do Total Media 3.5
 - 8.3 Instalação do software do comando à distância
9. Desinstalar software.
 - 9.1 Desinstalar o software do comando a distancia
10. Arc Soft Total Media™
 - 10.1 Busca de canais
 - 10.2 Funções Totalmedia
 - 10.3 Barra Virtual de comandos
 - 10.4 Menu de TV
 - 10.5 Menu de Fotos
 - 10.6 Menu de Vídeo
 - 10.7 Menu Portátil
 - 10.8 Menu de Configuração
11. Especificações