

SVEON



SNT1010 S1kt series 11g Wireless PC&multimedia USB Adapter

Adaptador Wireless LAN USB para PC y reproductores multimedia Sveon

Manual de usuario (2)
User Guide (8)
Manual do utilizador (14)

SNT1010 Manual de usuario

Índice

1. Bienvenido
2. Características
3. Especificaciones Técnicas
4. Contenido
5. Hardware
6. Instalación del driver en el PC
7. Conexión del dispositivo
 - 7.1 *Conexión a un PC*
 - 7.2 *Conexión a un reproductor multimedia compatible*
8. Conexión a una red
 - 8.1 *Conexión en modo Infraestructura*
 - 8.2 *Conexión en modo Ad Hoc*
9. Especificaciones de dirección MAC

1. Bienvenido

Gracias por elegir SNT1010, el adaptador WiFi USB de Sveon para conectar en red de forma inalámbrica su disco duro multimedia Sveon compatible o su PC y acceder de este modo a sus datos en red de forma cómoda y sin complejos cableados.

A través de este manual le mostramos cómo instalar correctamente el dispositivo para conseguir el máximo rendimiento.

2. Características

- **Conexión USB 2.0** compatible con USB 1.1
- Reducidas dimensiones
- **Permite la conexión de dispositivos compatibles** en red de forma inalámbrica*.

* Consulte las características de red del dispositivo que desee conectar a través del adaptador.

3. Especificaciones Técnicas

Hardware

Estándar: IEEE802.11b, IEEE802.11g

Interfaz: USB

Certificados: FCC, CE, Rohs

Frecuencia RF: 2.4~2.4835 GHZ

Espectro: DSSS

Distancia de transmisión aproximada: 300m (depende de las condiciones del lugar de uso)

Temperatura de funcionamiento: 0°C~40°C

Temperatura de almacenamiento: - 40°C~70°C

Humedad relativa: 10%~90% (sin condensación)

Humedad de almacenamiento: 5%~95% (sin condensación)

Software

Ratio de datos: 11b: 1/2/8.5/11Mbps, 11g: 6/9/12/24/36/48/54Mbps

Potencia de transmisión: 15 dbm

EVM: <-25dB

Seguridad de datos: 64/128/bitWEP, WPA, WPA2,WPA-PSK,WPA 2-PSK

Sensibilidad de recepción:

54M: -70dbm / 10%PER

11M: -83dbm / 8%PER

6M: -86dbm / 10%PER

1M: -88dbm / 8% PER

Tipo de modulación: OFDM/CCK/16-QAM/64QAM

Sistemas operativos: Windows98, ME, SE, XP, XP-64, 2000, Vista, Mac (10.5)

4. Contenido

- Adaptador Wireless LAN 11g USB
- Base USB
- Guía de Instalación Rápida
- CD Driver (incluye manual)
- Tarjeta de garantía

5. Hardware

1. Puerto USB
2. LED de estado
3. Conexión USB
4. Cable USB



6. Instalación del driver en el PC

1. Inserte el CD de instalación en la unidad de CD ROM de su PC. La pantalla de inicio debería aparecer automáticamente. Si no es así, explore el CD y haga doble clic en el icono "Setup.exe" para comenzar la instalación.

2. Haga clic en "Siguiente".



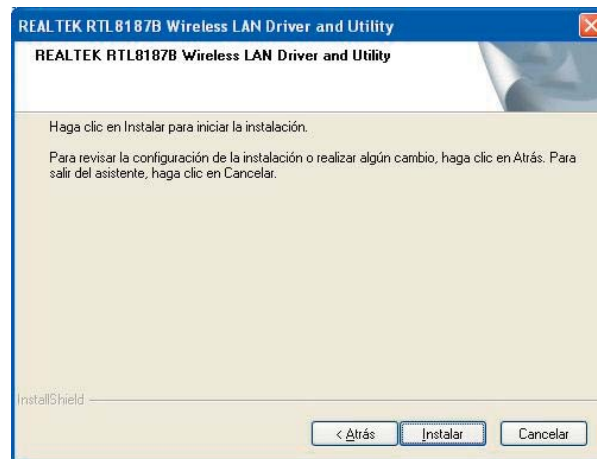
Índice

1. Bienvenido
2. Características
3. Especificaciones Técnicas
4. Contenido
5. Hardware
6. Instalación del driver en el PC
7. Conexión del dispositivo
 - 7.1. Conexión a un PC
 - 7.2. Conexión a un reproductor multimedia
8. Conexión a una red
 - 8.1. Conexión en modo Infraestructura
 - 8.2. Conexión en modo Ad Hoc
9. Especificaciones de dirección MAC

Índice

1. Bienvenido
2. Características
3. Especificaciones Técnicas
4. Contenido
5. Hardware
6. Instalación del driver en el PC
7. Conexión del dispositivo
 - 7.1. Conexión a un PC
 - 7.2. Conexión a un reproductor multimedia
8. Conexión a una red
 - 8.1. Conexión en modo Infraestructura
 - 8.2. Conexión en modo Ad Hoc
9. Especificaciones de dirección MAC

3. A continuación aparecerá la ventana inicial de instalación. Haga clic en "Instalar" para continuar.



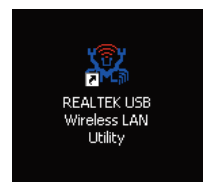
Espere durante el proceso de instalación.

4. Haga clic en "Finalizar"

5. Por favor reinicie su PC.



6. Una vez terminada la instalación aparecerá el siguiente icono en su Escritorio.



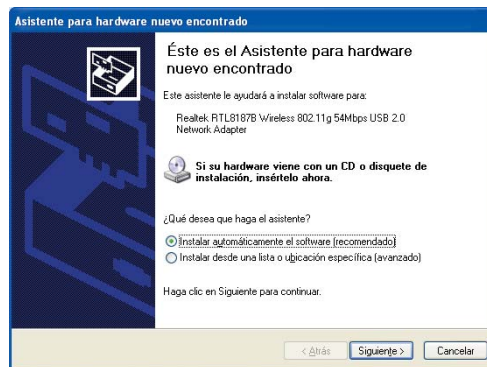
7. Para acceder al programa de configuración haga doble clic en el icono de su escritorio o en el que aparece en la barra de Windows o a través de "Inicio" "Programas" "Realtek USB Wireless LAN Utility"

7. Conexión del dispositivo

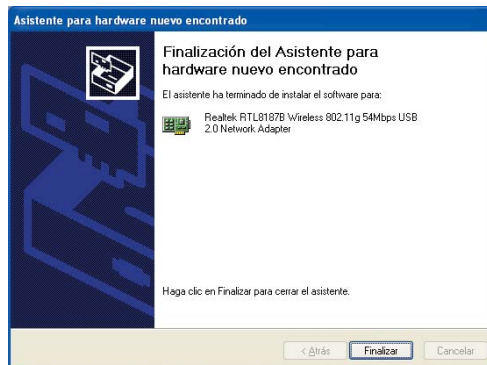
7.1 Conexión a un PC

1. Conecte el adaptador Wireless LAN a un puerto USB libre de su PC. Será reconocido e instalado por el "Asistente de instalación de nuevo Hardware" de Windows de forma automática.

Haga clic en "Siguiente" para continuar.

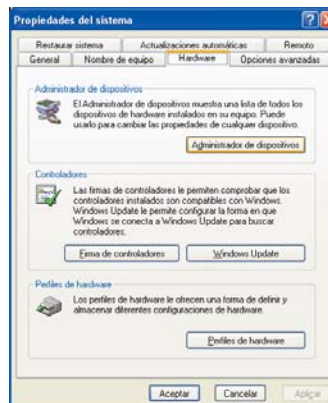


Espere hasta que su sistema operativo finalice la instalación de los controladores. Haga clic en "Finalizar".



2. Para confirmar si el dispositivo se ha instalado de forma correcta haga clic con el botón derecho del ratón sobre el icono de "Mi PC". Seleccione la opción "Propiedades", la pestaña "Hardware" y haga clic en "Administrador de dispositivos".

En el apartado "Adaptadores de red" deberá aparecer el dispositivo: "Realtek RTL8187B Wireless".



7.2 Conexión a un reproductor multimedia compatible

Puede utilizar el adaptador Wireless para conectar un disco duro multimedia o reproductor compatible a una red local y reproducir archivos en streaming sin necesidad de descargar previamente los archivos. Siga las indicaciones del fabricante de su disco duro multimedia o reproductor para llevar a cabo la conexión del modo adecuado.

Importante. El adaptador SNT1010 es compatible con las unidades Sveon SPM200, SPM250 y SPM3000. Para consultar otros dispositivos compatibles por favor visite nuestra web oficial: www.sveon.com.

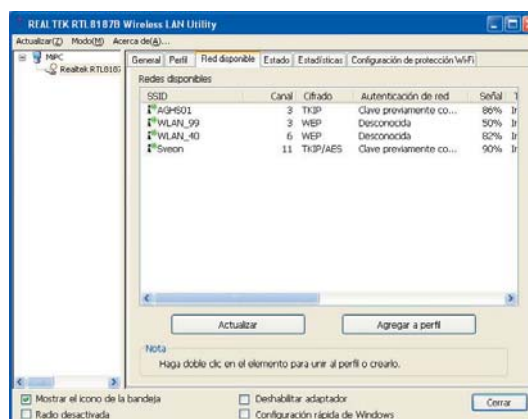
8. Conexión a una red

8.1 Conexión en modo Infraestructura

Importante. El modo infraestructura es el modo seleccionado por defecto por el asistente de configuración.

1. Haga doble clic en el icono del programa o acceda a través del menú Inicio o de la barra de Windows.

2. Haga clic en "Red disponibles" para conectarse a su red inalámbrica. Haga doble clic sobre el nombre de su red.



Índice

1. Bienvenido
2. Características
3. Especificaciones Técnicas
4. Contenido
5. Hardware
6. Instalación del driver en el PC
7. Conexión del dispositivo
 - 7.1. Conexión a un PC
 - 7.2. Conexión a un reproductor multimedia
8. Conexión a una red
 - 8.1. Conexión en modo Infraestructura
 - 8.2. Conexión en modo Ad Hoc
9. Especificaciones de dirección MAC

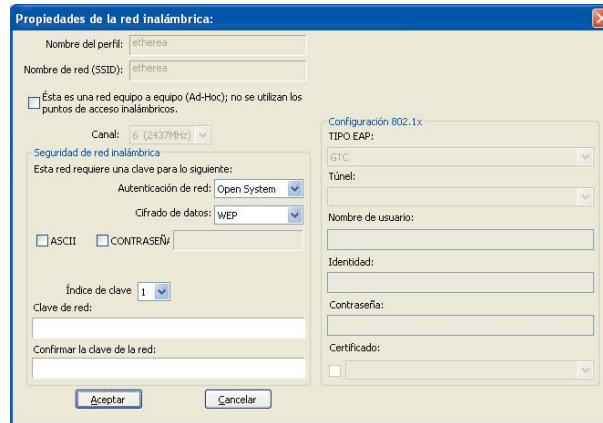
Índice

1. Bienvenido
2. Características
3. Especificaciones Técnicas
4. Contenido
5. Hardware
6. Instalación del driver en el PC
7. Conexión del dispositivo
 - 7.1. Conexión a un PC
 - 7.2. Conexión a un reproductor multimedia
8. Conexión a una red
 - 8.1. Conexión en modo Infraestructura
 - 8.2. Conexión en modo Ad Hoc**
9. Especificaciones de dirección MAC

Nota. Haga clic en "Actualizar" si desea actualizar la lista de redes disponibles.

Aparecerá una pantalla de configuración.

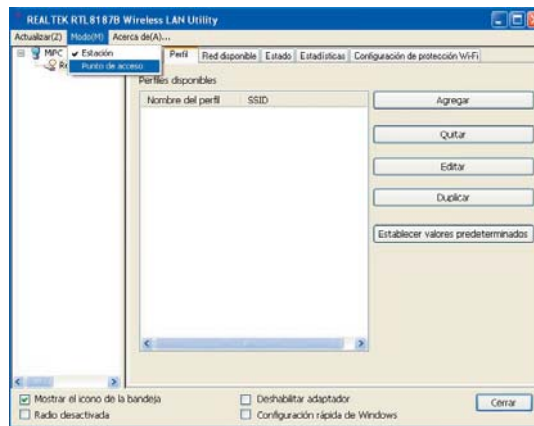
3. En el campo "Clave de red" introduzca la clave de la red a la que desea conectarse. Vuelva a introducir la clave en el campo "Confirmar la clave de la red" y haga clic en "Aceptar" para completar la conexión.



8.2 Conexión en modo Ad Hoc

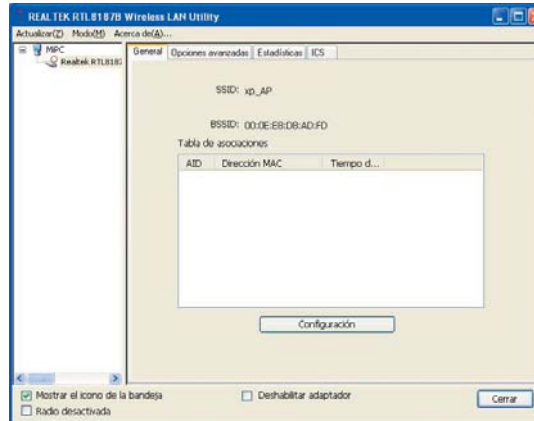
1. Haga doble clic en el icono del programa o acceda a través del menú Inicio o de la barra de Windows.

2. Haga clic en "Modo" y seleccione la opción "Punto de acceso".



3. Creación de un nuevo SSID (nombre del punto de acceso):

- Seleccione la opción "Configuración"



- Añada un nombre para el perfil en el campo "Nombre de perfil" y un nombre de red (SSID) en el campo "Nombre de red".

- En el campo de "Seguridad de red inalámbrica", "Autenticación de red" puede seleccionarse entre:

Open System. Seleccione esta opción si desea utilizar un cifrado de clave WEP. En modo "Open System" puede elegir entre los siguientes cifrados de datos:

- **Disabled (desactivado).** Elija esta opción si no tiene clave WEP o si no quiere asignarla.
- **WEP.** Este cifrado de datos le permite asignar una contraseña para conectarse a la red inalámbrica, de modo que sólo puedan conectarse quienes tengan esta contraseña.



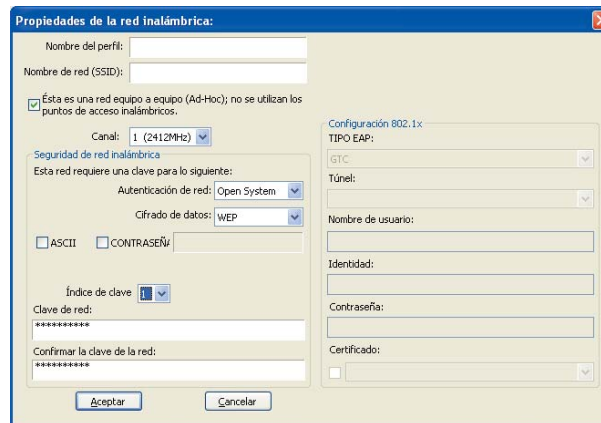
Índice

1. Bienvenido
2. Características
3. Especificaciones Técnicas
4. Contenido
5. Hardware
6. Instalación del driver en el PC
7. Conexión del dispositivo
 - 7.1. Conexión a un PC
 - 7.2. Conexión a un reproductor multimedia
8. Conexión a una red
 - 8.1. Conexión en modo Infraestructura
 - 8.2. Conexión en modo Ad Hoc
9. Especificaciones de dirección MAC

> Puede introducir la clave como valor ASCII, para ello marque la casilla "ASCII" (valor de 5 o 13 caracteres).

> Puede introducir la clave como valor hexadecimal con una longitud de clave de 64 (10 caracteres) o 128 bits (26 caracteres) marcando la casilla "Contraseña" y seleccionando el valor de "Longitud de clave".

> Puede introducir la clave en el campo "Clave de red" sin seguir ninguno de los formatos anteriores. Introduzca de nuevo la clave en el campo "Confirmación de la clave de red".



Shared Key / WPA non.

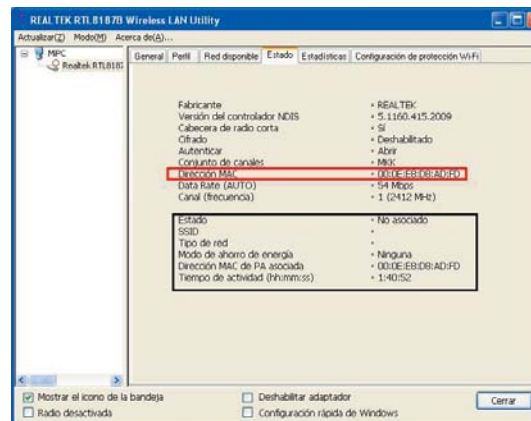
Elija estas opciones si desea asignar otro tipo de cifrado a su contraseña.

Haga clic en "Aceptar" para guardar los cambios.

9. Especificaciones de dirección MAC

El SNT1010 incluye la MAC en un adhesivo situado en la parte trasera del stick.

En la opción "Estado" también podrá ver la MAC de su dispositivo y la del módem o router asociado.



SNT1010 User Guide

Index

1. Welcome
2. Features
3. Technical Specifications
4. Content
5. Hardware
6. Driver installation
7. Device connection
 - 7.1 *PC Connection*
 - 7.2 *Media Player connection*
8. Network connection
 - 8.1 *Infrastructure connection mode*
 - 8.2 *Ad Hoc connection mode*
9. MAC Address specifications

1. Welcome

Thanks for choosing **SNT1010**, the Wireless LAN USB Adaptor from Sveon, to connect any compliant device (as multi-media HD player or your computer) to a WiFi network in a wireless way. Thanks to this device you will be able to access to all of your files comfortably and without cables.

Through this user guide we will show you how to install and connect it properly to get the maximum performance.

2. Features

- USB 2.0 connection (compliant with USB 1.1)
- Small size
- The unit allows you to connect compliant devices to a local network in wireless mode*.

*Check the network features of the device you want to connect using the adaptor.

3. Technical Specifications

Hardware

Standard: IEEE802.11b, IEEE802.11g

Interface: USB

Certificates: FCC, CE

RF frequency: 2.4~2.4835 GHZ

Spread spectrum: DSSS

Transmission: 300m (depends on the environment)

Working temperature: 0°C~40°C

Storage temperature: - 40°C~70°C

Relative Humidity: 10%~90% (without condensation)

Storage Humidity: 5%~95% (without condensation)

Software

Data rate: 11b: 1/2/8.5/11Mbps. 11g: 6/9/12/24/36/48/54Mbps

Power rate: 15 dbm

EVM: <-25dB

Data security: 64/128/bitWEP, WPA, WPA2,WPA-PSK,WPA 2-PSK

Reception sensibility:

54M: -70dbm / 10%PER

11M: -83dbm / 8%PER

6M: -86dbm / 10%PER

1M: -88dbm / 8% PER

Modulation type: OFDM/CCK/16-QAM/64QAM

OS: Windows98, ME, SE, XP, XP-64, 2000, Vista, Mac (10.5)

4. Content

- Wireless LAN Adaptor USB 11g
- CD Driver (User guide included)
- Guarantee card

5. Hardware

1. USB Port
2. Indicator LED
3. USB Connection
4. USB Cable



6. Driver installation

1. Insert the CD Driver provided in the CD ROM unit of your computer and double click over "Setup.exe" icon to start the installation process.

2. Click on "Next":



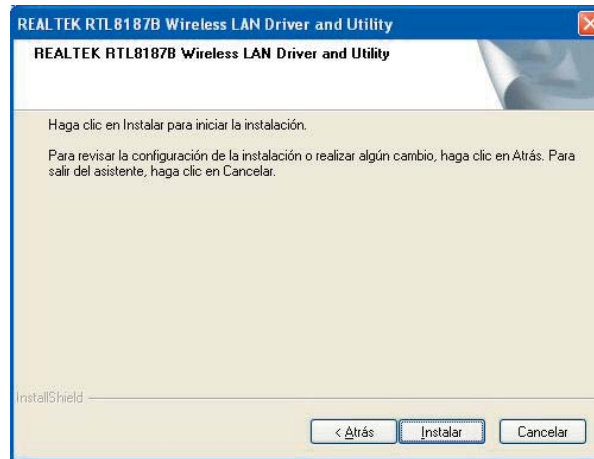
Index

1. Welcome
2. Features
3. Technical Specifications
4. Content
5. Hardware
6. Driver installation
7. Device connection
 - 7.1. PC Connection
 - 7.2. Media player connection
8. Network connection
 - 8.1. Infrastructure connection mode
 - 8.2. Ad Hoc connection mode
9. MAC specifications

Index

1. Welcome
2. Features
3. Technical Specifications
4. Content
5. Hardware
6. Driver installation
7. Device connection
 - 7.1. PC Connection
 - 7.2. Media player connection
8. Network connection
 - 8.1. Infrastructure connection mode
 - 8.2. Ad Hoc connection mode

3. The first installation window will appear. Click on "Install" to continue.



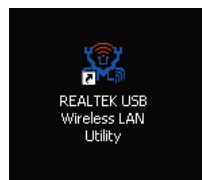
Wait during the installation process

4. Click on "Finish"

5. Please, restart your PC.



6. When the installation is finished the following icon will appear in your desktop.



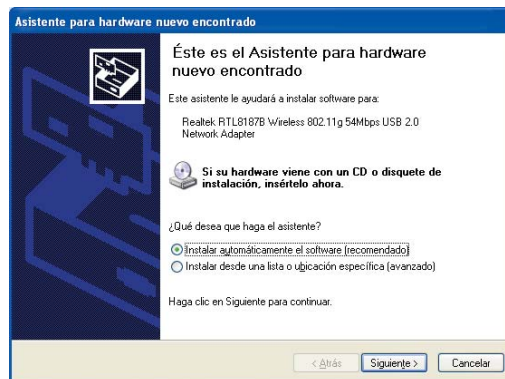
7. Double click over the icon to run the setup program. You can also run the program from "Start" menu, "Programs" and "Realtek USB Wireless LAN Utility".

7. Device connection

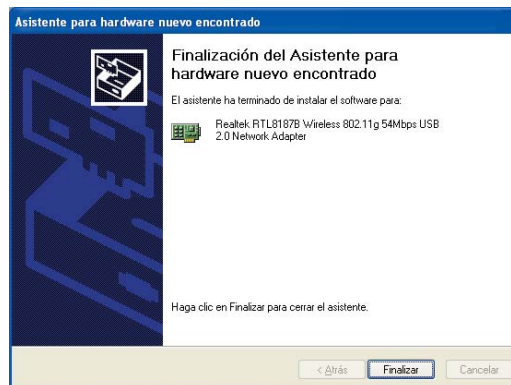
7.1 PC Connection

1. Connect the device to an available USB port of your PC. The device will be recognized automatically and the window of the installation wizard for a new device will appear.

Click on "Next" to continue.

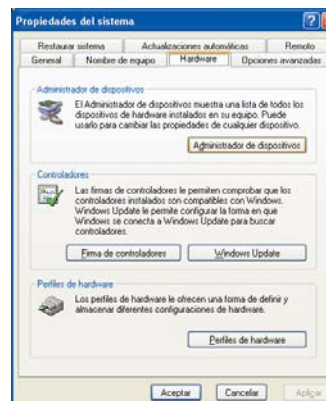


Wait until your operating system finishes the installation of all the elements. Click on "Finish".



2. If you want to check if the device has been properly installed, right click over "My Computer" icon. Select "Properties", "Hardware" and click on "Device Manager".

In "Network adaptors" it should appear the following device: "Realtek RTL8187B Wireless".



7.2 Media Player connection

You can use the Wireless adaptor to connect a compliant media player to a local network and play your multimedia files in streaming mode without the need to download or copy them previously. Please follow the indications shown in the user guide of your media player to complete the network connection.

Important. The SNT1010 adaptor is compliant with the Sveon media players SPM200, SPM250 and SPM3000. For further information about compliant devices please visit our official website: www.sveon.com.

8. Network connection

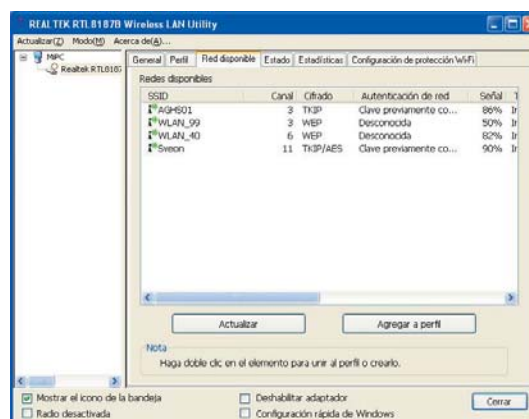
8.1 Infrastructure connection mode

Important. Infrastructure mode is the option selected by default in the setup wizard.

1. Run the program.

2. Click on "Available networks" to connect to your wireless network. Double click over your network name.

Note: Click on "Update" if you want to update the available network list.



Index

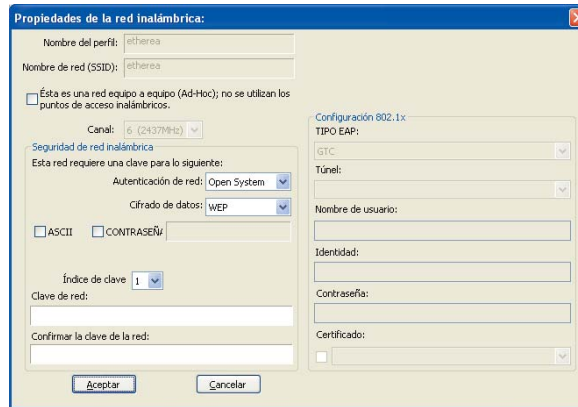
1. Welcome
2. Features
3. Technical Specifications
4. Content
5. Hardware
6. Driver installation
7. Device connection
 - 7.1. PC Connection
 - 7.2. Media player connection
8. Network connection
 - 8.1. Infrastructure connection mode
 - 8.2. Ad Hoc connection mode
9. MAC specifications

Index

1. Welcome
2. Features
3. Technical Specifications
4. Content
5. Hardware
6. Driver installation
7. Device connection
 - 7.1. PC Connection
 - 7.2. Media player connection
8. Network connection
 - 8.1. Infrastructure connection mode
 - 8.2. Ad Hoc connection mode**
9. MAC specifications

A setup window will appear.

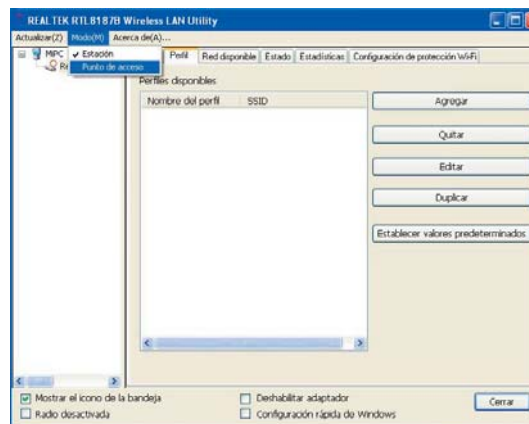
3. Enter the network password of the network you want to connect to in the option "Network Password". Then, enter it again in the option "Confirm the network password" and click on "Accept" to finish the connection.



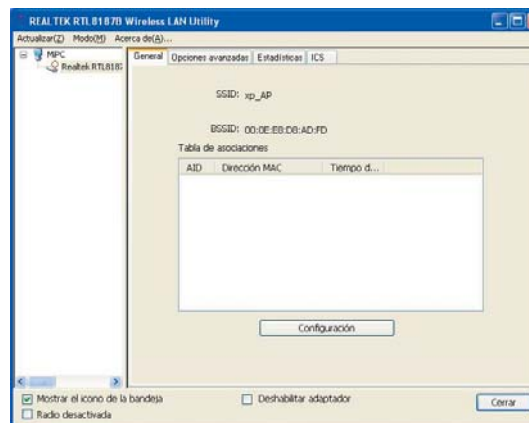
8.2 Ad Hoc Connection mode

1. Run the program.

2. Click on "Mode" and select the option "Point to point" as shown in the picture.



3. How to create a new SSID (access point name):
- Click on "Setup".



- Add a name for the new profile in the section "Profile name" and a name of the Network (SSID) in "Network name".
- In "Wireless network security", "Network authentication" you can choose between the following options:

Open System. Select this option if you want to use a WEP password. In "Open System" mode you can choose between the following data codification:

- Disabled. Choose this option if you don't have a WEP password or if you don't want to assign it.
- WEP. It allows you to assign a password for wireless network connection to restrict the access to the network only to the users who know the password.



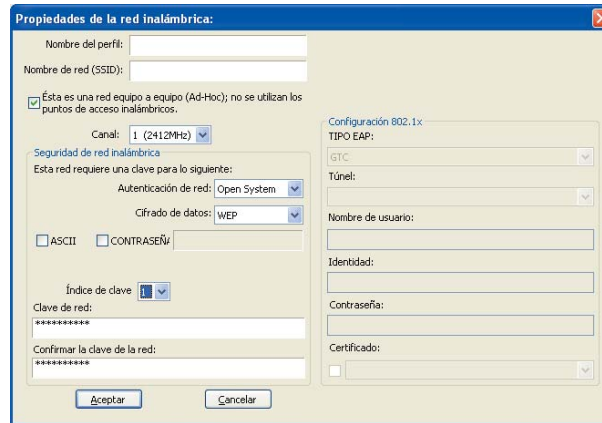
Index

1. Welcome
2. Features
3. Technical Specifications
4. Content
5. Hardware
6. Driver installation
7. Device connection
 - 7.1. PC Connection
 - 7.2. Media player connection
8. Network connection
 - 8.1. Infrastructure connection mode
 - 8.2. Ad Hoc connection mode
9. MAC specifications

> You can enter the password as ASCII value. Check the option "ASCII" (from 5 to 13 characters).

> You can enter the password in Hex mode with a length of 64 bits (10 characters) or 128 bits (26 characters). Check "Password" option and select the value "Password length".

> You can enter the password in the section "Network password" without use ASCII or Hex code. Enter again the password in "Network password confirmation".



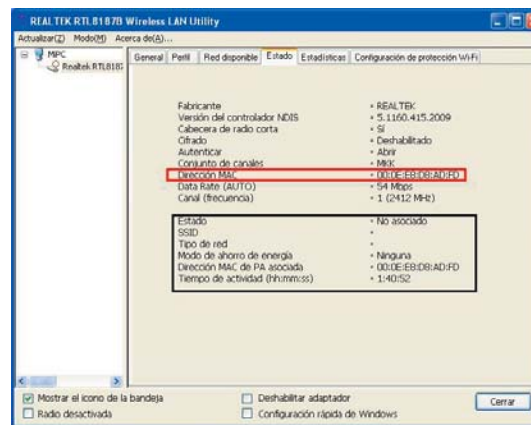
Shared Key / WPA non.

Choose this options if you want to assign another kind of codification to your password.

Click on "OK" to save the changes.

9. MAC address specifications

SNT1010 includes the MAC information in a label located in the rear panel of the dongle. Select "Status" option to check the MAC information of your device and of the modem or router connected.



SNT1010 Manual do utilizador

Índice

1. Bem-vindo
2. Características
3. Especificações
4. Conteúdo
5. Hardware
6. Instalação do driver no seu PC
7. Ligação do dispositivo
 - 7.1 *Ligação do PC*
 - 7.2 *Ligação do Media Player*
8. Ligação a uma rede
 - 8.1 *Ligação em modo infra-estrutura*
 - 8.2 *Ligação em modo AD-HOC*
9. Especificação de direcção de MAC

1. Bem-vindo

Obrigado por escolher SNT1010, o adaptador WiFi USB de Sveon para ligar em rede de forma inalâmbica o seu disco rígido multimédia ou o seu PC e aceder deste modo aos seus dados em rede comodamente e sem complexos cabos. Através deste manual mostramo-lhe como instalar correctamente o dispositivo para conseguir o máximo rendimento.

2. Características

- Ligação USB 2.0 (compatível com USB 1.1)
 - Pequena dimensão
 - O aparelho permite-lhe ligar dispositivos compatíveis a uma rede local sem fio no modo *.
- * Verifique as funcionalidades de rede do dispositivo que pretende ligar utilizando o adaptador.

3. Especificações

Hardware

Padrão: IEEE802.11b, IEEE802.11g
 Interface: USB
 Certificados: FCC, CE
 Frequência RF: 2.4~2.4835 GHz
 Espectro: DSSS
 Distância de transmissão aproximada: 300m (depende das condições do lugar de utilização)
 Temperatura de funcionamento: 0°C~40°C
 Temperatura de armazenamento: - 40°C~70°C
 : 10%~90% (sem condensação)
 : 5%~95% (sem condensação)
 Humidade relativa
 Humidade de armazenamento

Software

Relação de dados: 11b: 1/2/8,5/11Mbps. 11g: 6/9/12/24/36/48/54Mbps
 Potência de transmissão: 15 dbm
 EVM: <-25dB
 Segurança de dados: 64/128/bitWEP, WPA, WPA2,WPA-PSK,WPA 2-PSK
 Sensibilidade de recepção:
 54M: -70dbm / 10%PER
 11M: -83dbm / 8%PER
 6M: -86dbm / 10%PER
 1M: -88dbm / 8% PER
 Tipo de modulação: OFDM/CCK/16-QAM/64QAM
 Sistemas operativos: Windows98, ME, SE, XP, XP-64, 2000, Vista, Mac (10.5)

4. Conteúdo

- Adaptador USB Wireless LAN 11g
- CD Driver (Manual de utilizador incluído)
- Cartão de Garantia

5. Hardware

1. Porto USB
2. Indicador LED
3. Conexão USB
4. Cabo USB



6. Instalação do driver no seu PC

1. A tela inicial deve aparecer automaticamente. Se não, procure o CD e carregue duas vezes em "Setup.exe" para iniciar a instalação.

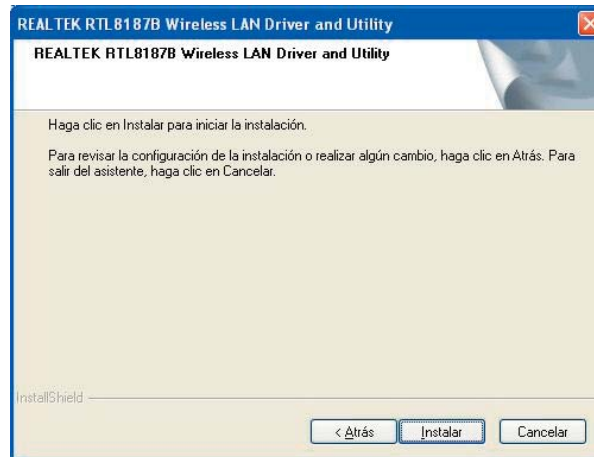
2. Carregue em "Seguinte".



Índice

1. Bem-vindo
2. Características
3. Especificações
4. Conteúdo
5. Hardware
6. Instalação do driver no seu PC
7. Ligação do dispositivo
 - 7.1. Ligação do PC
 - 7.2. Ligação do Media Player
8. Ligação a uma rede
 - 8.1. Ligação em modo infra-estrutura
 - 8.2. Ligação em modo AD-HOC
9. Especificação de direcção de MAC

3. A seguir aparecerá a janela inicial de instalação. Carregue em “Instalar” para continuar.



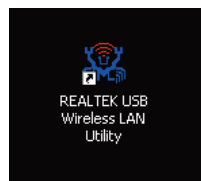
Espera durante o processo de instalação.

4. Carregue em “Finalizar”

5. Por favor reinicie o seu PC.



6. Depois de terminada a instalação aparecerá o seguinte ícone no seu ambiente de trabalho.



7. Para aceder ao programa de configuração carregue duas vezes no ícone do seu ambiente de trabalho ou onde aparece a barra de Windows ou através de “Início” “Programas” “Realtek USB Wireless LAN Utility”

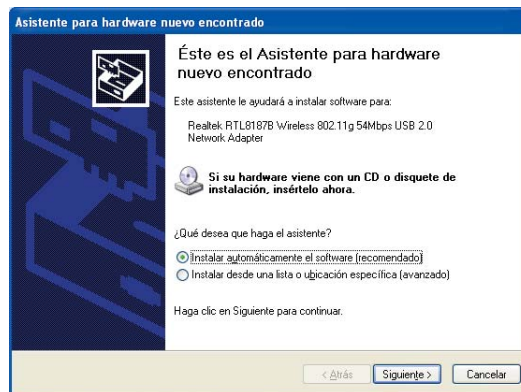
Índice

1. Bem-vindo
2. Características
3. Especificações
4. Conteúdo
5. Hardware
6. Instalação do driver no seu PC
7. Ligação do dispositivo
 - 7.1. Ligação do PC
 - 7.2. Ligação do Media Player
8. Ligação a uma rede
 - 8.1. Ligação em modo infra-estrutura
 - 8.2. Ligação em modo AD-HOC
9. Especificação de direcção de MAC

7. Ligação do dispositivo

7.1 Ligação do PC

1. Ligue o adaptador Wireless LAN a uma porta USB livre do seu PC. Será reconhecido e instalado pelo "Assistente de instalação do novo Hardware" de Windows de forma automática.



Espre até que o seu sistema operativo finalize a instalação dos controladores.



2. Para confirmar se o dispositivo foi instalado correctamente carregue com o botão direito do rato sobre o ícone do "O Meu Computador". Selecione a opção "Propriedades", a aba "Hardware" e carregue em "Administrador de dispositivos".

Na secção "Adaptadores de rede" deverá aparecer o dispositivo: "Realtek RTL8187B Wireless".



7.2 Ligação do Media Player

Você pode usar o adaptador sem fio para conectar um media player compatível com uma rede local e reproduzir arquivos multimídia em streaming sem a necessidade de baixar ou copiá-los previamente. Por favor, siga as indicações apresentadas no guia do usuário do seu tocador de mídia para concluir a conexão de rede.

Important. The SNT1010 adaptor is compliant with the Sveon media players SPM20, SPM250 and SPM3000. For further information about compliant devices please visit our official website: www.sveon.com.

8. Ligação a uma rede

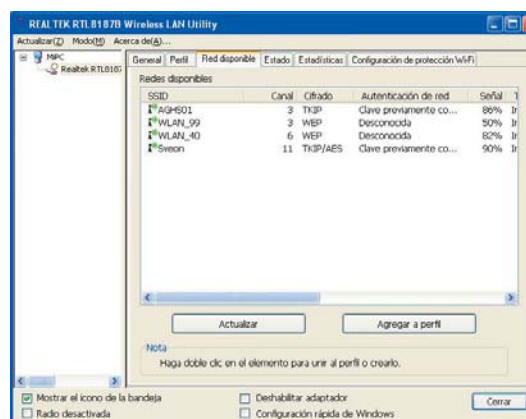
8.1 Ligação em modo Infra-estrutura

Importante. O modo infra-estrutura é o modo selecionado por defeito pelo assistente de configuração.

1. Carregue duas vezes no ícone do programa ou aceda através do menu Iniciar da barra de Windows.

2. Carregue em "Red disponible" para ligar-se a uma rede inalámbrica. Carregue duas vezes no nome da sua rede.

Nota: Carregue em "Actualizar" se desejar actualizar a lista de redes disponível.



Índice

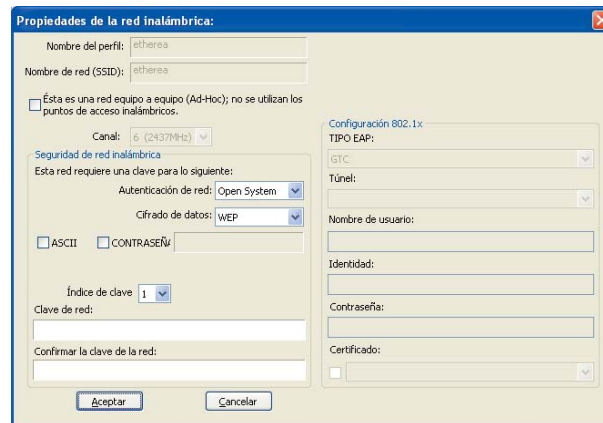
1. Bem-vindo
2. Características
3. Especificações
4. Conteúdo
5. Hardware
6. Instalação do driver no seu PC
7. Ligação do dispositivo
 - 7.1. Ligação do PC
 - 7.2. Ligação do Media Player
8. Ligação a uma rede
 - 8.1. Ligação em modo infra-estrutura
 - 8.2. Ligação em modo AD-HOC
9. Especificação de direcção de MAC

Índice

1. Bem-vindo
2. Características
3. Especificações
4. Conteúdo
5. Hardware
6. Instalação do driver no seu PC
7. Ligação do dispositivo
 - 7.1. Ligação do PC
 - 7.2. Ligação do Media Player
8. Ligação a uma rede
 - 8.1. Ligação em modo infra-estrutura
 - 8.2. Ligação em modo AD-HOC**
9. Especificação de direcção de MAC

Aparecerá uma janela de configuração.

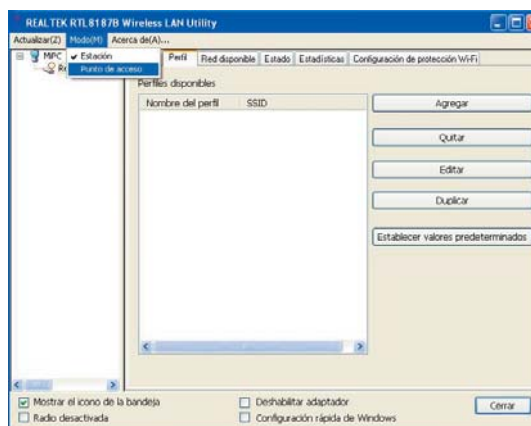
3. No campo “Chave de rede” introduza a chave da rede à qual deseja ligar-se- Volte a introduzir a chave no campo “Confirmar a chave da rede” e carregue em “Aceitar” para completar a ligação.



8.2 Ligação em modo Ad-hoc

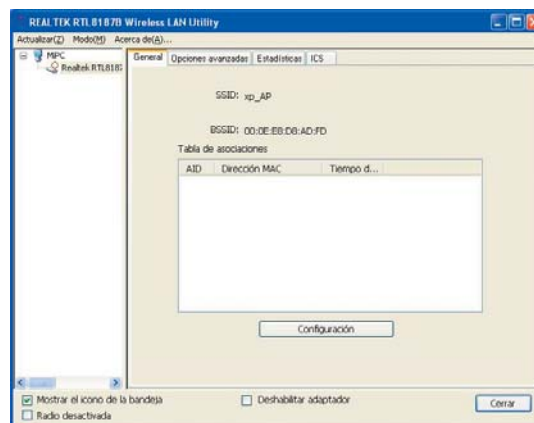
1. Carregue duas vezes no ícone do programa ou aceda através do menu Iniciar da barra de Windows.

2. Carregue em “Modo” e seleccione a opção “Punto de acceso”.



3. Criação de um novo SSID:

- Carregue sobre o botão “Novo IBSS”.

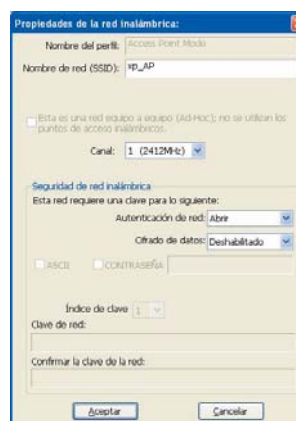


- Adicione um nome para o perfil no campo “Nome de perfil” e um nome de rede (SSID) no campo “Nome de rede”.

- No campo de “Segurança de rede inalámbrica”, “Autenticação de rede” pode seleccionar entre:

Open System. Seleccione esta opção se desejar utilizar um código de chave WEP. Em modo “Open System” pode escolher entre os seguintes códigos de dados:

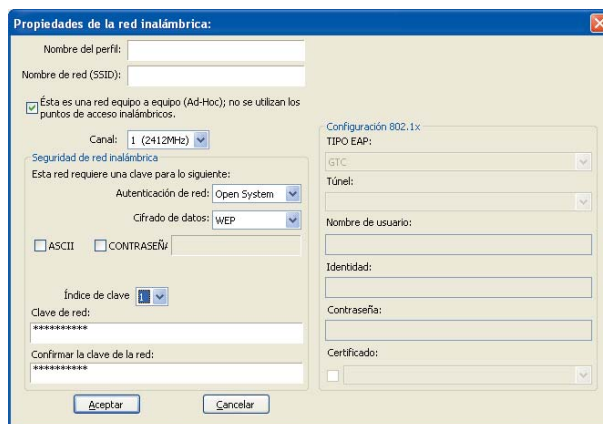
- Disabled (desactivado). Escolha esta opção se não tem chave WEP ou se não quer atribuí-la.
- WEP. Este código de dados permite atribuir uma palavra chave para ligar-se à rede inalámbrica, de modo que apenas possam ligar-se aqueles que tenham a palavra chave.



>Pode introduzir a chave como valor ASCII, para tal marque a opção "ASCII" (valor de 5 ou 13 caracteres).

> Pode introduzir a chave como valor hexadecimal com um tamanho de chave de 64 (10 caracteres) ou 128 bits (26 caracteres) marcando opção "Palavra chave" e seleccionando o valor de "Tamanho de chave".

> Pode introduzir a chave no campo "Chave de rede" sem seguir qualquer dos formatos anteriores. Introduza de novo a chave no campo "Confirmação da chave de rede".



Shared Key / WPA não

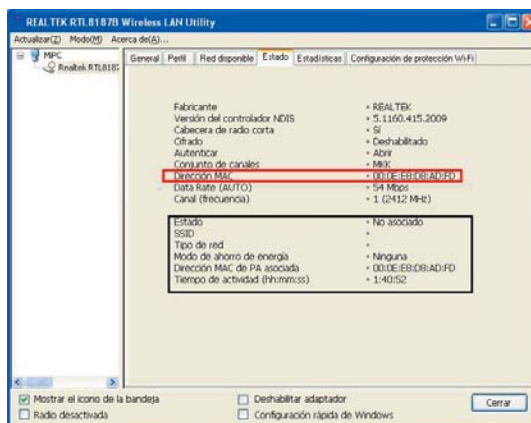
Esscolha estas opções se desejar atribuir outro tipo de código à sua palavra chave.

Carregue em "Aceitar" para guardar as alterações.

9. Especificação de direcção MAC

No SNT1010 inclui a MAC num adesivo situado na parte de trás do stick.

No "Estado" também verá a MAC do seu aparelho e os associados modem ou roteador.



Índice

1. Bem-vindo
2. Características
3. Especificações
4. Conteúdo
5. Hardware
6. Instalação do driver no seu PC
7. Ligação do dispositivo
 - 7.1. Ligação do PC
 - 7.2. Ligação do Media Player
8. Ligação a uma rede
 - 8.1. Ligação em modo infra-estrutura
 - 8.2. Ligação em modo AD-HOC
9. Especificação de direcção de MAC